



edição 269
junho 23
distribuição
gratuita

www.
revistaviverbrasil.
com.br

CORRIDA DO OURO

*Startups de BH
avançam com produtos
e serviços que usam a
inteligência artificial*

Ágeis &
Analíticos &
Avançados &
#GoA3Data

Rodrigo Pereira,
da A3Data: ajudar
clientes a evoluir na
jornada analítica

FOTO: CAROLINA SALGADO

ViverBrasil

ENTREVISTA **BERNARDO SANTOS, SECRETÁRIO DE COMUNICAÇÃO: "NOSSO OBJETIVO É INFORMAR BEM OS MINEIROS"**

ARTIGO PCO **"O PRESIDENTE LULA RECEBE DURAS CRÍTICAS POR CONTINUAR RAIVOSO E VINGATIVO"**

**A CODEMIG E A MAIOR
RESERVA DE NIÓBIO
DO MUNDO TÊM UMA
CONEXÃO COM VOCÊ
E PARA VOCÊ.**



**O CONEXÃO EMPRESARIAL 2023 SERÁ REALIZADO
EM ARAXÁ, TERRA DO NIÓBIO,
DAS OPORTUNIDADES E DOS BONS NEGÓCIOS.**

Há mais de 50 anos, a Codemig, subsidiária da Codemge, é parceira da CBMM, principal fornecedora global de tecnologias e produtos do nióbio, na extração e comercialização deste metal.

Por meio de uma Sociedade em Conta de Participação, 25% dos resultados da operação ficam para o Estado de Minas Gerais, gerando muitos benefícios para toda a sociedade.

NIÓBIO. MAIS DO QUE UM METAL, UM MATERIAL TRANSFORMADOR.

O nióbio tem a capacidade de melhorar as propriedades de outros materiais. Este metal é fundamental em diversas inovações tecnológicas e no desenvolvimento de produtos inteligentes, mais resistentes, com maior segurança, leveza, performance e eficiência. A tecnologia do nióbio tem diversas aplicações: em carros, aparelhos de ressonância magnética, marca-passos, tubulações de gás, componentes eletrônicos e baterias, estruturas de edifícios e pontes, turbinas de avião, sondas espaciais e foguetes, por exemplo.



codemig.com.br



codemge.com.br



**MINAS
GERAIS**

GOVERNO
DIFERENTE.
ESTADO
EFICIENTE.

EDITORIAL

INTELIGÊNCIA ARTIFICIAL E O CONEXÃO EMPRESARIAL

GUSTAVO CESAR OLIVEIRA
gco@vbcomunicacao.com.br

A inteligência artificial (IA) tem se tornado cada vez mais presente em nossas vidas, revolucionando diversos setores e trazendo inúmeras possibilidades. A capacidade de máquinas e sistemas computacionais imitarem a inteligência humana e realizar tarefas complexas tem despertado entusiasmo e expectativas em todo o mundo. Belo Horizonte, terceira maior cidade brasileira em número de startups, não poderia ficar de fora e muitas empresas daqui já estão desenvolvendo _ e colocando em prática _ soluções que facilitam a vida de empresas e consumidores, assunto de capa desta edição. No entanto, à medida que avançamos nessa jornada tecnológica, é crucial reconhecer os desafios éticos que acompanham o progresso da IA, como transparência, privacidade e o futuro do mercado de trabalho. Nas próximas páginas, você vai ver também um pouco do que será o Conexão Empresarial anual, que acontece em Araxá, no final deste mês. Depois da pandemia, estamos de volta com programação apurada, muitos temas a discutir sobre o desenvolvimento do país, além de momentos de relaxamento e possibilidades de networking. Não perca e até a próxima!

DIRETOR-GERAL

Paulo Cesar de Oliveira

DIRETOR

Gustavo Cesar Oliveira

Edição, coordenação e produção

Feito por ME

Redação

Eliane Hardy

Repórteres colaboradores

Flávio Penna

Sueli Cotta

Projeto gráfico

Greco Design

Editoração

Oriana Panicali

Articelistas

Eduardo Fernandez

Gilda Vaz

José Martins de Godoy

Mauro Ladeira

Paulo Paiva

Wagner Gomes

Analista comercial

Sumaya Mayrink



Departamento
comercial MG
(31) 98473-0154

comercial@
revistaviverbrasil.com.br
redacao@
revistaviverbrasil.com.br

Viver Brasil é uma
publicação da VB Editora
e Comunicação Ltda.

Avenida Raja Gabaglia,
2000, sala 926, Torre 1
Ed. Parque Avenida
Estoril / Belo Horizonte
MG - CEP: 30.494-170
(31) 2526-7698 e 98418-5330

SUMÁRIO

COLUNAS

- 6 Coluna do PCO
- 8 Entre Aspas
- 36 Tempo de Inovação
- 38 Franquear
- 53 Viver Felicidade
- 56 Viver Gourmet
- 59 Perspectiva Psi
- 86 Zoom

ARTICULISTAS

- 14 Paulo Cesar de Oliveira
- 20 Paulo Paiva
- 26 Wagner Gomes
- 30 Eduardo Fernandez
- 40 José Martins de Godoy
- 63 Gilda Vaz
- 94 Mauro Ladeira

SEÇÕES

- 10 Conexão Empresarial
- 22 Entrevista
- 32 Trajetória
- 42 Mídia
- 44 Especial Capa
- 50 Saúde
- 60 Joalheria
- 64 Hotelaria
- 68 Sofisticação
- 72 Roteiro
- 74 Inspiração
- 78 Viver Viagem
- 85 História
- 88 Eventos



 MANOEL
BERNARDES

BH SHOPPING 1º piso — 31 3286 2492
BH SHOPPING 4º piso — 31 35055170
DIAMOND — 31 3292 9055
PÁTIO SAVASSI — 31 3284 2552
DEL REY — 31 3415 6009

© 

www.manoelbernardes.com.br

COLUNA DO PCO



PAULO CESAR DE OLIVEIRA

REELEIÇÃO NA BERLINDA

O PSD ainda não decidiu se vai apoiar a reeleição do prefeito Fuad Noman ou se o partido decidirá por outro nome. A decisão será em consenso, segundo o presidente licenciado da legenda em Minas, ministro Alexandre Silveira. Fuad Noman precisa se tornar conhecido do eleitorado para ter chances.



EXPECTATIVAS FRUSTRADAS

Muitos analistas indicavam no início do ano um “pessimismo exagerado” do mercado com as perspectivas da economia brasileira sob um novo governo Lula. Mas muitos agora se sentem surpreendidos positivamente — principalmente pela expectativa que está gerando o arcabouço fiscal apresentado pela equipe econômica. Já no campo político as expectativas não são boas.

RETERRITORIZAÇÃO

O ministro do STF, Gilmar Mendes, prevê mudanças provocadas pelas redes sociais. Para ele, as novas ferramentas digitais, como veículo; e a desinformação, como mensagem, devem impor à Justiça um novo mapa mundi. E, com ele, um constitucionalismo digital que implicará a “reterritorialização” do Direito.

DESLIZES

O protagonismo que o governador Romeu Zema tem ganhado na política tem incomodado a esquerda. O temor é de que Zema ganhe força e prejudique os interesses de partidos alinhados ao presidente Lula em 2026. A partir de agora, a ideia é não deixar passar o menor deslize do governador mineiro.

CONCILIADOR

O presidente do Legislativo mineiro, Tadeu Leite, tem arrancado elogios de secretários do governador Romeu Zema. Educado e conciliador, Tadeuzinho, como é conhecido, tem mantido o diálogo aberto com o executivo, mesmo quando a pauta é polêmica, como a do reajuste salarial dos servidores públicos.

O BASE MÓVEL

Entre os políticos em Brasília, circula a piada de que o presidente Lula tem uma base móvel na Câmara Federal. Os deputados se movem seguindo seus interesses e de suas bancadas e partidos. Com isso, o governo enfrenta dificuldade em manter essa base fixa, o que significa um custo alto para mantê-la.

BI-CONTRIBUIÇÃO

No Brasil, existem algumas leis que precisam de mudanças para combater determinadas injustiças sociais. Uma delas é a que determina que o trabalhador que se aposenta tem que contribuir normalmente para o Instituto Nacional do Seguro Social (INSS).

VELHO ESQUEMA

Diante da atual situação política do Brasil, na qual o presidente da República é, de fato, refém do Congresso Nacional, chega-se a uma triste conclusão: Luiz Inácio é o homem certo no lugar certo – é um feitor da velha política. Para fazer o que ela bem quiser.

MULHER NA CEMIG

O presidente da Cemig, Reynaldo Passanezi acertou em cheio ao levar a competente Cristiana Kumaira para a



diretoria de comunicação e marketing da empresa. Cristiana teve boa atuação como secretária-geral adjunta do governo.

IMPOSTO SOBRE IMPOSTO



Um dos argumentos do deputado federal Reginaldo Lopes, coordenador do grupo de trabalho da reforma tributária, para defender a proposta do governo é de que pelo menos 170 países adotam a prática de unificação de impostos. O projeto que prevê o IVA não é cumulativo, impedindo o imposto sobre imposto.

DE VOLTA AO VELHO AMBIENTE

O prefeito Fuad Noman conta com um núcleo político forte, encabeçado pelo ministro Alexandre Silveira e o presidente do Senado, Rodrigo Pacheco. Mas seu nome tem que se tornar conhecido e seu trabalho reconhecido pelo eleitor de BH. E mais, ele precisa de verbas federais para encher a cidade de obras.

PACOTE DE BONDADES

Lula pretende ampliar Minha Casa Minha Vida para classe média. Possibilidade de expansão anima construtoras que integram um segmento que vem enfrentando entraves de financiamento. A mudança, também, atenderia um público que hoje está no limbo do financiamento.

ENTRE ASPAS



SUELI COTTA

O INSTRUMENTALIZAÇÃO DO DIREITO

—
Juristas veem semelhanças na atuação do ex-juiz Sergio Moro na Lava Jato e do ministro do STF, Alexandre de Moraes. Os dois têm a instrumentalização do direito na busca de um resultado para alcançar um objetivo. Para o advogado Horácio Neiva, “no caso da Lava Jato, era a instrumentalização do direito para obter o resultado combate à corrupção. E agora, no caso (de Moraes), tem sido a instrumentalização sob o argumento de proteção à democracia”.

NOVAS CONCESSÕES DE RODOVIAS

—
Muita expectativa em relação ao lançamento das novas concessões de rodovias, com modelo

“Há apenas uma maneira de evitar críticas: não faça nada, não diga nada e não seja nada.”

ARISTÓTELES, FILÓSOFO GREGO


“
Está achando ruim essa composição do Congresso? Então espera a próxima: será pior. E pior, e pior...”

EX-DEPUTADO ULYSSES
GUIMARÃES

de menor tarifa. O secretário de Articulação da Casa Civil, Maurício Muniz, diz que o governo quer evitar que as empresas derrubem os preços para ganhar o certame, sem que a tarifa seja viável para o projeto.

DESCARBONIZAÇÃO

—
Os produtores de bioenergia superaram os 94,5 milhões de toneladas de emissões de CO₂eq evitadas desde que começaram a ofertar os Créditos de Descarbonização. O volume equivale ao plantio de mais de 675 milhões de árvores, mantidas em pé por 20 anos e abrange o período de 2020 a 31 de maio de 2023.



Juntos!
É assim que
o Sebrae e
as pequenas
empresas
de Minas
avançam.

Então cola
com a gente.
Há 50 anos,
estamos aqui,
juntos para
qualquer
negócio.

0800 570 0800

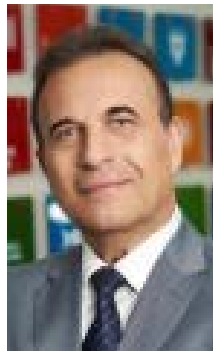
sebraemg.com.br



TIME DE PESO



Edição anual, que acontece em Araxá entre os dias 29 de junho e 2 de julho, traz palestrantes renomados e de diferentes áreas de atuação



Políticos, empresários, advogados, economistas: a edição anual do Conexão Empresarial, promovido pela VB Comunicação, traz um time de peso para palestrar sobre assuntos relevantes durante o evento - que acontece entre os dias 29 de junho e 2 de julho no Grande Hotel Araxá. Para se ter uma ideia do gabarito dos convidados, Romeu Zema, governador de Minas Gerais, e Tarcísio de Freitas, governador de São Paulo, estão entre os confirmados.

Quem também estará presente é Zeina Latif, renomada economista-chefe da XP Investimentos e ex-secretária de Desenvolvimento Econômico do Estado de São Paulo. Ela vai falar principalmente sobre os desafios e oportunidades do cenário econômico brasileiro. “Somos um país bastante complexo, com fragilidades e questões estruturais. É fundamental entendermos os posicionamentos do atual governo e como o cenário internacional nos afeta. Porém, também temos pontos positivos e caminhos para fazer bons investimentos”, afirma.

Para ela, o Brasil reúne diversos elementos que fazem do nosso país uma verdadeira potência. “Não temos preocupação com conflitos e guerras, como vemos em outras nações, e nossa democracia e instituições funcionam bem. Além disso, temos ativos ambientais riquíssimos e que podem

gerar negócios muito interessantes. Cabe também ao setor privado cobrar o avanço dessas agendas para que o poder estatal acelere essas questões”, diz.

Outro economista renomado que também vai palestrar é Paulo Rabello de Castro, ex-presidente do Instituto Brasileiro de Geografia e Estatística (IBGE) e ex-presidente do Banco Nacional de Desenvolvimento Econômico e Social. Tratando de um assunto mais específico, ele vai falar sobre a relação entre a reforma tributária e o crescimento econômico.

“Precisamos de um crescimento sólido para o país e isso passa pela questão tributária, que hoje é uma verdadeira confusão. Considero o texto da PEC 45/2019 bastante insatisfatório e pretendo abordar essa questão em minha fala”, aponta.

Para ele, o evento é uma ocasião importante para fomentar networking e discutir questões importantes para o país. “O Conexão Empresarial é o principal evento de cunho político e empresarial de Minas Gerais atualmente. Espero que as palestras deste ano motivem o empresariado mineiro a se mobilizar contra certos improvisos governamentais que possam prejudicar o avanço da nossa economia”, garante.

O evento também contará com a presença de Alexandre Silveira, ministro de Minas e Energia, Pedro

Torres, diretor de Comunicação e Relações Institucionais na Gerdau, e Gustavo Chalfun, advogado e presidente da Caixa de Assistência dos Advogados de Minas Gerais. Esse último, aliás, vai abordar o acalorado tema da liberdade de expressão.

“Vou falar sobre a livre manifestação e a PL das Fake News. Entendo que excessos acontecem, mas o direito à manifestação precisa ser garantido e não acredito em censuras prévias. É preciso que a legislação busque o equilíbrio para que todos expressem suas opiniões, mas sem permitir que as pessoas sejam achincalhadas nas redes sociais”, analisa.

Segundo ele, debater assuntos relacionados ao direito é algo fundamental desde a promulgação da Constituição Federal de 1988. “Eventos dessa natureza permitem a discussão de temas importantes de forma mais acessível e menos burocrática”, afirma.


Thiago Toscano, presidente da Companhia de Desenvolvimento de Minas Gerais (Codemge), é outro integrante do time de palestrantes confirmados. Segundo ele, é importante que órgãos públicos estejam presentes neste tipo de evento para publicizar as ações realizadas e criar um canal de comunicação mais direto com o empresariado.

“Estamos percebendo um esgotamento do modelo no qual as iniciativas são comandadas apenas pelo poder público e enxergamos que o caminho

é formar parcerias com empresas privadas. Portanto, temos trabalhado em projetos de parques, rodovias e outras iniciativas para atrair investimentos e fomentar emprego e renda. O evento é estratégico no sentido de conversar diretamente com o nosso empresariado”, aponta.

Também estão confirmados os nomes de Sérgio Leonardo, presidente da Ordem dos Advogados do Brasil Minas Gerais (OAB-MG), Reynaldo Passanezi, CEO da Cemig, Gabriel Viegas, diretor presidente do Banco de Desenvolvimento de Minas Gerais (BDMG), e João Marcelo Dieguez, prefeito de Nova Lima.

Antônio de Salvo, presidente do Sistema Faemg/Senar, é outro nome confirmado e vai falar da importância do agronegócio para a nossa economia. “É um setor importantíssimo para o PIB de Minas Gerais e do Brasil e pretendo aprofundar nesse assunto para que as pessoas possam entender o que acontece da porteira para dentro. Também vou falar de produtos que estão despontando nesse setor, como o mel e o queijo artesanal mineiro”, afirma.

Ele também afirma que promover esse evento no Grande Hotel Araxá é bastante significativo. “A cidade representa o que o Brasil pode se tornar. O hotel é de uma magnitude que precisa servir de exemplo para o nosso país. É esse modelo de ousadia e grandiosidade inspiradoras”, destaca. 

O Conexão Empresarial Anual representa uma oportunidade única para ampliar sua rede de contatos, compartilhar ideias e estabelecer parcerias estratégicas.

Preparamos uma programação imperdível de quatro dias memoráveis com palestras enriquecedoras, gastronomia, shows e momentos que farão você se sentir como merece: 100% especial.



29/06, 30/06, 01/07 e 02/07



Grande Hotel de Araxá



FAÇA SUA INSCRIÇÃO

WWW.CNXEMPRESARIAL.COM.BR



CONEXÃO EMPRESARIAL ANUAL
ARAXÁ 23

PATROCÍNIO MASTER



PATROCÍNIO



APOIO



PARTICIPAÇÃO ESPECIAL



CORRETORA DE SEGUROS OFICIAL DO EVENTO



MÍDIA ESPECIAL





PAULO CESAR DE OLIVEIRA

Jornalista

CAMINHOS PARA O DESENVOLVIMENTO

O Brasil e a Minas do presente e os caminhos para a construção de nosso desenvolvimento econômico e social são os temas que serão discutidos no Conexão Empresarial promovido pela VB Comunicação, de 29 de junho a 2 de julho, no Grande Hotel de Araxá, uma das joias da arquitetura brasileira. Foi inaugurado em 1944 pelo presidente Getúlio Vargas para funcionar com o jogo, proibido no Brasil em 1945 e até hoje sem ter voltado oficialmente, sendo operado às escondidas.

Aliás, este é um tema que poderá ser discutido no Conexão Empresarial, já que participarão do encontro muitos parlamentares e este é um assunto que interessa a todos. Além de nós, o GCO e eu como anfitriões, o governador Romeu Zema, que é araxense, vai anfitrião os participantes. Outros governadores, como Tarcísio de Freitas, de São Paulo, Eduardo Leite, do Rio Grande do Sul, e Renato Casagrande, do Espírito Santo, são esperados, juntamente com grandes empresários de Minas, São Paulo, Rio e outros estados. Como é o primeiro grande evento pós-pandemia, o

O PRESIDENTE LULA RECEBE DURAS CRÍTICAS POR CONTINUAR RAIVOSO E VINGATIVO

Conexão Empresarial Araxá 2023 está despertando interesse geral.

Enquanto a sociedade e a maioria dos políticos busca, no diálogo, caminhos para o desenvolvimento do país, o presidente Lula recebe duras críticas por continuar raivoso e vingativo, comportamento que não se esperava de quem, após ser julgado, condenado e preso, ganhou a liberdade e foi eleito por 60 milhões de brasileiros. Lula não está fazendo política como no exercício de seus mandatos anteriores. Já o seu ministro da Fazenda, Fernando Haddad, cuja indicação foi recebida com desconfiança, começa a ganhar o reconhecimento pelo seu trabalho e é elogiado pelo presidente da Câmara, Arthur Lira, que vem sobressaindo pela sua condução firme no Legislativo. ^{VB}



Se tem Araujo, tem Diabetes em Dia.

26 de junho é o Dia Nacional do Diabetes, mas, em nossas lojas, o cuidado com a sua saúde dura o ano todo. Você faz seus testes, tem o resultado em poucos minutos e pode conversar com um farmacêutico sobre seu diagnóstico na hora.

- Testes rápidos de hemoglobina glicada, glicemia capilar e colesterol.
- Suporte ao diabético
- Bioimpedância
- Aplicação de Sensor Libre



Para saber mais, acesse
www.araujo.com.br/saudeemdia
ou visite a Araujo mais próxima.

ARAUJO saúde em dia

Sua clínica farmacêutica

ATRAÇÕES À PARTE



Convidados terão vasta programação com atividades esportivas, culturais, gastronômicas e relaxantes



FOTOS \ DIVULGAÇÃO

Fonte de água sulfurosa e o prédio do Grande Hotel

Além de palestras e muito networking, quem comparecer à edição anual do Conexão Empresarial, que acontece entre os dias 29 de junho e 2 de julho no Grande Hotel Araxá, também terá acesso à uma ampla programação repleta de atividades culturais, esportivas, gastronômicas e de relaxamento. O evento é promovido pela VB Comunicação e reúne os principais nomes da política e empresariado de Minas Gerais e do Brasil.

De acordo com Fernanda Bicalho, responsável pelas relações institucionais e projetos especiais do Grande Hotel Araxá, os participantes terão diversas oportunidades para desfrutar das dependências do local entre uma palestra e outra. “Nossa intenção é que as pessoas aproveitem ao máximo as atrações para potencializar a experiência e voltarem mais relaxadas para casa”, diz.

Uma das atrações é a área externa do hotel,

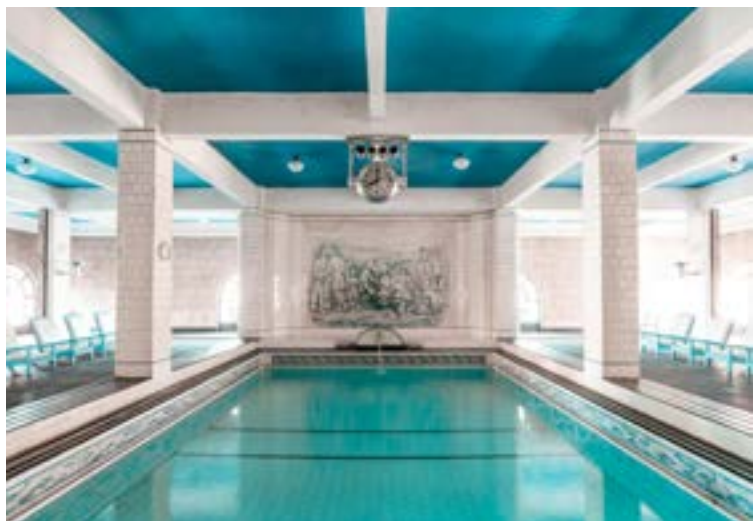
na qual os convidados podem caminhar para visitar as fontes termais e experimentar as águas radioativa e água sulfurosa. “Também temos quadras de tênis e beach tennis, piscina olímpica, atividades com caiaques e stand up paddle, aulas de arco e flecha com monitoria e uma academia de ginástica recém-montada. São diversas opções para que os convidados se conectem com a atividade física durante sua estadia”, diz.

Já na área das termas os convidados poderão experimentar diversas massagens, sauna, ducha escocesa e outras atividades que levam ao bem-estar. “Temos também uma piscina emanatória, que data da década de 1940, com fontes, luzes e água aquecida. É quase um ofurô, mas em tamanho de piscina. Também teremos aulas de yoga e meditação em alguns horários específicos”, aponta.

Fernanda revela também que a Companhia de Desenvolvimento de Minas Gerais (Codemge) será responsável por oferecer uma atividade bastante especial e repleta de significado: o Labirinto de Velas. “É uma experiência nas termas com velas nos chão e música relaxante. As pessoas caminham e são levadas a um estado de introspecção profundos. Algumas pessoas se emocionam tanto que chegam a chorar”, garante.

Para tomar um drink e estreitar ainda mais os laços com os outros participantes, os convidados poderão ir ao Scotch Bar. “Com inspiração nos bares ingleses, o espaço ainda preserva a decoração da década de 1940 e é uma verdadeira experiência. Em contraponto, para trazer modernidade, a carta de drinks foi repaginada com inspirações em elementos da cultura de Araxá. Temos drinks inspirados em doces da região e gelo feito de água sulfurosa”, explica.

Projetado pelo arquiteto Luiz Signorelli, o



—
Salão interno e piscina emanatória, nas Termas

Grande Hotel Araxá foi inaugurado em 1944 e hoje o prédio também é tombado como patrimônio histórico pelo estado de Minas Gerais. Devido a esse caráter histórico, o local também preserva diversos documentos importantes e espaços repletos de significado. “Os convidados poderão fazer o nosso tour histórico, conhecendo o salão presidencial, o salão governamental e nosso cine teatro. A representatividade política do edifício é enorme”, assegura Fernanda.



—
**As jovens cantoras com GCO e Toquinho:
atrações musicais**

Apesar da sua relação com o passado, e que deve ser preservada, o hotel também passou por um recente processo de modernização e renovação. “O responsável pelo projeto foi o empresário Facundo Guerra, um craque quando o assunto é dar um ar contemporâneo a lugares históricos, como foi o caso do Riviera Bar, da boate Love Story e do Bar dos Arcos – todos em São Paulo”, diz.

Dentro dessa proposta, os convidados poderão de quartos reformulados com papel de parede elaborado pela artista francesa

Dominique Jardy, inspirado na fauna e flora locais, e enxoval finíssimo da Trousseau de 300 fios. “Também renovamos a mármore das termas, nosso cardápio conta com opções mais leves e saudáveis e um grupo especializado estudou todo o nosso serviço de massagens e propôs algumas mudanças que melhoraram ainda mais essa parte do hotel”, aponta.

As atrações musicais também serão um show à parte. Na sexta-feira, 30 de junho, está programada uma apresentação de quatro jovens cantoras: Pêtra Moreira, Paula Marques, Karen Carvalho e Cacá Grossi. Já no sábado, 1º de julho, os convidados terão a honra de ouvir as mais belas canções do Toquinho, artista icônico da nossa cultura e que sabe unir técnica e sensibilidade na sua aquarela de sons e harmonia.

Na área gastronômica, para honrar a vocação mineira, será oferecida uma experiência com degustação de queijos especiais e vinhos com vista para o lago. A atividade acontece no sábado, 1º de julho, mesmo dia em que os convidados poderão desfrutar de uma bela feijoada na piscina.

De acordo com Fernanda, os convidados poderão desfrutar de um ambiente com quase 80 anos de história, mas que também está pronto para experiências modernas, contemporâneas e arrojadas.

“O Grande Hotel Termas de Araxá foi o primeiro cassino do Brasil, palco de carnavais e réveillons históricos. As águas curativas de suas termas marcaram gerações e, hoje, mais do que nunca, o Grande Hotel é fonte de cura e autoconhecimento, proporcionando uma jornada completa de saúde e bem-estar. Queremos que os visitantes voltem para casa com uma experiência inesquecível em mente”, afirma. ©

QUER UM MOTIVO
PARA SACAR SEU FGTS?
O MERCANTIL TE DÁ 10!

FGTS

Antecipe até **10 parcelas**
do seu Saque Aniversário!

Taxas a partir de

1,49%
ao mês*

Dinheiro
no bolso em

15 min.*

Contrate 100%
online pelo QR Code,
nas agências
ou com os nossos
correspondentes
autorizados.



fgts.mercantil.com.br

*Contratação sujeita a análise. Consulte condições.

BANCO
MERCANTIL

**PAULO PAIVA**

Professor associado da Fundação Dom Cabral e ex-ministro do Trabalho e do Planejamento e Orçamento no governo FHC

NEOPARLAMENTARISMO

Nos regimes democráticos, os Poderes são repartidos entre Executivo, Legislativo e Judiciário, cada qual com suas funções definidas, pressupondo-se independência e harmonia entre eles. Dois deles, Legislativo e Executivo, são de natureza eminentemente política, sendo seus representantes escolhidos por eleições livres.

A extensão das atribuições da cada Poder está estabelecida na Carta Magna. No presidencialismo brasileiro, a Constituição Federal de 1988 submeteu o Poder Executivo a maior controle pelo Poder Legislativo, relativamente à norma vigente no regime autoritário anterior, exigindo do presidente da República grande habilidade política de negociação. O ex-presidente Fernando Henrique diz à exaustão que aqui os partidos são fracos, mas o Congresso Nacional é forte, quiçá concordando com alguns estudiosos do constitucionalismo que afirmam ter sido a Constituição concebida para um sistema parlamentarista, que não vingou.

Nas duas vezes em que propostas instituindo o parlamentarismo foram submetidas à votação popular, foram derrotadas. Evidências de que a população brasileira tem optado pelo regime presidencialista, onde há maior concentração de poder no presidente da República, que acumula as funções de chefe de governo e chefe de Estado.

O poder do chefe de governo está se reduzindo

O PODER EXECUTIVO ESTÁ SE REDUZINDO A SIMPLES EXECUTOR DAS DECISÕES DO CONGRESSO

ao longo do tempo. Michel Temer defende o modelo, que informalmente adotou em sua administração, de semi presidencialismo, dividindo com o parlamento as decisões de políticas públicas, por meio de negociações e representação partidária mais ampla nos cargos de gestão no governo.

Atualmente, o governo Lula está tendo dificuldades para impor sua vontade à Câmara dos Deputados, que aumentou o controle dos gastos públicos no arcabouço fiscal e alertou o Executivo que não aceitará retrocessos em decisões do governo anterior, como autonomia do Banco Central, marco regulatório do saneamento, privatização da Eletrobrás, entre outras tantas.

Parece que o Brasil caminha para um novo regime político que seria o neoparlamentarismo, com controle, de fato, do Congresso Nacional sobre as políticas públicas. O Poder Executivo está se reduzindo a simples executor das decisões do Congresso, que é quem, de fato, põe a mesa. ®

MEU MATER DEI

ACOMPANHE O PASSO A PASSO
DA SUA CIRURGIA, ACESSE SEUS
RESULTADOS DE EXAMES E AGENDE
SUA CONSULTA DE ONDE ESTIVER.

A PLATAFORMA DIGITAL DA REDE MATER DEI



SUA EXPERIÊNCIA HOSPITALAR MAIS SIMPLES E ÁGIL.
ACESSE PELO QR CODE AO LADO OU:
MEU.MATERDEI.COM.BR



meu
MaterDei

materdei.com.br



 MaterDei Rede
de Saúde

Tudo pra você
ficar bem!

BERNARDO SANTOS

ESFORÇO PARA RECONECTAR AS PESSOAS



Secretário de Estado de Comunicação fala sobre objetivo de melhorar o diálogo com a sociedade no segundo mandato de Zema



O primeiro mandato do governador Romeu Zema foi de contenção de despesas, ajuste de contas e muitas áreas acabaram sacrificadas, como a da comunicação. Ainda com o grave quadro das finanças no Estado, essa é uma área que terá mais atenção a partir de agora. O secretário de Comunicação, Bernardo Santos, tem um orçamento de R\$ 126 milhões para trabalhar. Ele ressalta que esse valor é equivalente ao que o governo gastou em 2010 e a ideia é a de mostrar para a população o que o governador tem feito, deixando claro que 2026 não está no radar do governador Romeu Zema, pelo menos por enquanto.

NOS QUATRO PRIMEIROS ANOS DO GOVERNO ZEMA, INVESTIU-SE POUCO EM COMUNICAÇÃO. AGORA, ESSA ÁREA DE COMUNICAÇÃO PASSA A SER PRIORIZADA?

Na verdade, nós não pensamos em, necessariamente, aumentar os recursos. A nossa meta não é aumentar os recursos, é melhorar a comunicação. O nosso objetivo é informar bem os mineiros, que eles consigam entender o que nós estamos fazendo, quais são os nossos propósitos, porque, se os mineiros não entendem isso, como é que eles vão poder nos apoiar politicamente? É interagindo com seus deputados, com seus prefeitos para que nós

tenhamos essa melhora da sociedade. Nós queremos melhorar a comunicação porque a comunicação faz parte da ação política. Entro com essa intenção, a de melhorar a comunicação para que as pessoas saibam o que está acontecendo e, se elas concordarem, que elas nos ajudem a movimentar o mundo político. É movimentar as pessoas na mesma direção do governo e, obviamente, que se o contrário acontecer elas tenham a oportunidade de falar “olha não é bem isso que eu quero”. Se elas não ficarem sabendo o que estamos fazendo, não tem jeito de existir essa reação democrática: “olha, isso eu gosto ou eu não gosto disso”.

MELHORAR ESSE DIÁLOGO?

Eu entro para tentar melhorar esse diálogo com a sociedade, que hoje está cada vez mais difícil em função da polarização. As pessoas estão com um pouco de impaciência para escutar opiniões diversas porque passamos por muita dificuldade nos últimos anos no Brasil nas últimas décadas. Então, as pessoas estão impacientes e nós temos que fazer esse esforço de tentar reconectar com essas pessoas. Entro para cumprir esse objetivo e, para cumpri-lo, obviamente, temos que ter um pouco mais de recursos para conseguir atingir isso. Nós fizemos uma solicitação, que começou com a secretária anterior, que fez um esforço de ajuste do orçamento de comunicação para 2023 e para daqui para frente para melhorarmos essa comunicação. É bom lembrar que uma parte da falta destes gastos não era porque tínhamos a intenção de comunicar mal ou não comunicar. Isso era porque o Estado estava quebrado. O Estado não tinha dinheiro para pagar os servidores e não tinha dinheiro para pagar a merenda, não tinha dinheiro para fazer nada e ia gastar com

comunicação? Não tinha sentido fazer isso. Austeridade é austeridade. Se você não pode pagar as pessoas que estão trabalhando para você, não tem jeito de você gastar com comunicação. Então, nós gastamos o mínimo necessário, porque tínhamos uma situação muito grave.

E A PANDEMIA?

Depois vem uma pandemia. Mas, na pandemia, nós acabamos conseguindo melhorar a comunicação. O nosso sistema de comunicação funcionou muito bem com as ondas: a onda amarela, a onda vermelha e onda roxa. A comunicação foi perfeita porque conseguimos conter a pandemia em Minas Gerais como ninguém conseguiu no Brasil. Nós conseguimos controlar bem porque comunicamos bem, porque as pessoas estavam sabendo. Se tiver a onda amarela pode fazer isso. Se tiver a onda vermelha não fazer isso. Se tiver numa roa, todo mundo em casa. As pessoas cumpriram isso. Tivemos uma colaboração gigante da população mineira e conseguimos conter a doença porque a gente comunicou bem.

O GOVERNADOR TAMBÉM ESTÁ SE POSICIONANDO POLITICAMENTE E COM UMA POSTURA DIFERENTE DO GOVERNO FEDERAL. O QUE QUE ELE PRETENDE COM ISSO?

É difícil dizer isso pelo governador, não acho que ele tem uma posição simplesmente contrária. Não é contrário porque é contrário. Não é isso. Ele discorda de muita coisa que o governo federal faz, mas certamente concorda em outras coisas. Por exemplo, ele é a favor da reforma tributária, que é um projeto que o governo federal está querendo levar adiante. Ele já falou que ele é a favor da reforma tributária, que, obviamente, tem que ser discutida.

Diferente de outros governadores, que já passaram falando que temos que defender Minas, o governador acredita que a gente tem que defender Minas, mas que temos que olhar no longo prazo, porque quem olha para o umbigo agora tropeça na pedra que está logo ali na frente. Temos que ter um pensamento um pouco mais de longo prazo para olhar o que pode acontecer se aceitarmos uma reforma tributária que seja malfeita. O governador apoia o que é bom. Não é porque ele é contra um governo x ou y. Se olhar no histórico dele, vemos que teve coisas que ele foi contra o Bolsonaro. Na própria pandemia é gritante, muito marcante, a diferença de atuação entre o nosso governador Zema e o governo federal. O governador foi um dos primeiros a tomar a vacina. Ele foi lá e deu exemplo e já tomou acho que até a quarta vacina. Ele toma vacina de gripe todos os anos. Somos a favor do que é bom para o Brasil e somos contra o que é ruim para o Brasil. A gente não pode ser obrigado a concordar com tudo que o governo federal quer fazer.

COMO POTENCIAL CANDIDATO À PRESIDÊNCIA DA REPÚBLICA, O GOVERNADOR PASSA SER UMA VITRINE E A SER ALVO DE ATAQUES. COMO A COMUNICAÇÃO DELE VAI TENTAR PRESERVÁ-LO?

Sendo muito sincero, o governador Romeu Zema não está pensando em 2026. Ele não está pensando em nada disso. Ele está pensando no agora, no aqui em Minas. Ele quer trabalhar para os mineiros.

MAS TEM MUITA GENTE DE OLHO NELE?

Ele tem muito a fazer. Ele foi eleito pelos mineiros, acabou de ser reeleito e tem que realizar o que ele foi eleito para fazer. E tem muita coisa para

fazer. Esse pessoal vai gastar energia com coisa que não tem sentido, porque ele já falou isso, inclusive para a imprensa, que ele não está preocupado com eleições de 2026. Ele acabou de ser reeleito e ele não tem vaidade de ser continuamente eleito. Ele entrou para ajudar mesmo, porque ele podia estar muito bem aproveitando todo o trabalho que ele fez, abrindo pessoalmente mais de 400 lojas aqui em Minas Gerais, em Goiás e São Paulo. Foi ele quem alugou as lojas, foi ele quem comprou os móveis, foi ele quem contratou os gerentes. Ele sabe o resultado que um trabalho bem-feito pode dar. Ele está preocupado com o trabalho dele, não está preocupado se vai ser candidato, se não vai ser candidato. Se, por ventura isso vier a acontecer, certamente ele vai depositar todo o trabalho dele para dar certo. Mas hoje ele está preocupado com o trabalho que foi delegado a ele para fazer em quatro anos aqui em Minas Gerais.

NESSO SEGUNDO MANDATO, O QUE ELE VAI MOSTRAR? O GOVERNO ESTÁ COM PLANO DE OBRAS. O QUE O GOVERNADOR QUER ENTREGAR PARA A POPULAÇÃO?


Nós ainda continuamos com o desafio econômico, que ainda persiste, porque Minas Gerais tem quase R\$ 200 bilhões de dívida e temos que renegociar essa dívida. Um dos mecanismos que existe hoje no Brasil é o Regime de Recuperação Fiscal, que permite alongar a dívida e deixar o que deveria pagar hoje para pagar ao longo do tempo. Nós poderíamos gastar o dinheiro que se arrecadar com coisas mais prioritárias, ao invés de pagar a dívida. Ainda existem alguns problemas para resolver, mas ele está fazendo todo o esforço para fazer entregas. ^(v)



PADO

HÁ 87 ANOS ABRINDO
PORTAS COM VOCÊ!

 www.pado.com.br

 [/padobr](https://www.facebook.com/padobr)

 [@padobr](https://www.instagram.com/padobr)

**WAGNER GOMES**

Administrador de empresas

IMUNIDADE COGNITIVA OU CIRCO DE HORRORES?

O Brasil perdeu o eixo. Nada mais faz sentido ou será que tudo faz sentido? Depende muito do lado de quem se posta no exercício de analisar os movimentos arquitetados nos três poderes constituídos da República. Estamos vivendo um ensaio de como morre uma democracia. Nesse macabro teatro, cada ator interpreta o papel de legitimar o massacre da opinião pública. É como se vivêssemos na velha Itália de Mussolini, para quem, absurdo dos absurdos, a multidão era fêmea e precisava de um macho para ser dominada. Isso não vem de agora. É um quebra-cabeça repleto de peças cuja montagem depende do lado e das vertentes que tentam moldá-lo às suas feições.

Não bastam os áudios autênticos desenterados de um passado recente; não bastam os vídeos mostrando o congraçamento na invasão dos palácios entre agressores e agredidos; não basta a dança de interpretação da constitucionalidade do entendimento da prisão em

segunda instância; não bastam as provas oceânicas em processos anulados pela justiça em ritos sumaríssimos.

Nesse cenário não existem santos e o palco está infestado de narrativas com explicações chocantes. Nossos agentes políticos se autoconferem uma imunidade cognitiva, transmitindo-a aos seus seguidores, que, ao dela se apossarem, passam a enxergar o mundo com os mesmos matizes de quem assim o pintou. Um sentimento de impotência açoita o cidadão que não comunga com esses acontecimentos provocados pela exacerbação política e jurídica praticada pelos algozes dos poderes.

A malversação de verbas públicas virou rotina; louvar ditaduras é uma constante que se alterna entre nossos governantes; vinganças arquitetadas em evidentes conluios ceifam carreiras políticas amparadas em milhões de votos. O Brasil tornou-se um país tóxico à honra, à moral e às virtudes. Isso nos faz temer o que está por vir. Com tantos desencantos, chega-se, facilmente, à uma conclusão: hoje, para ser herói brasileiro, o nosso homem público assume o comportamento de um dos personagens de Mário de Andrade, o Macunaíma, cuja proeminência conquistada em nossa literatura deveu-se à sua completa ausência de caráter. ©

O PALCO ESTÁ INFESTADO
DE NARRATIVAS
COM EXPLICAÇÕES
CHOCANTES



PRECISANDO DE DINHEIRO?

Antecipe seu Saque-Aniversário **FGTS**



Contrate sem
sair de casa



Não compromete
sua renda mensal



Dinheiro
cai na conta
no mesmo dia



Juros
mais baixos
que outros
empréstimos



Você pode
antecipar
até 10 parcelas
de uma só vez



Mande um whats:

 (11) **4002-7007**
ou acesse pelo app Bmg.



O banco sem barreiras.

Sujeito à análise de crédito e incidência de encargos. Utilize o crédito de forma consciente e somente em caso de necessidade. 1. Empréstimo pessoal para antecipar o valor de até 10 saques anuais utilizando o saldo do FGTS como garantia. 2. As parcelas antecipadas serão pagas anualmente, no mês em que seria efetuado o saque aniversário, mediante repasse do valor pela Caixa Econômica Federal diretamente ao Bmg. Para contratar, é necessário aderir à modalidade Saque Aniversário do FGTS. 3. Durante o prazo em que houver parcelas a serem descontadas, o saldo do FGTS ficará bloqueado para outros saques. Antes da contratação, consulte todas as condições em <https://www.bancobmg.com.br/emprestimo/antecipacao-saque-aniversario-fgts/>.

NOVA LIMA ANUNCIA OBRAS PARA MELHORIA DO TRÂNSITO



Plano Nova Lima Integrada prevê oito projetos em diferentes partes da cidade



FOTOS DIVULGAÇÃO

Estrada entre Nova Lima e Sabará será pavimentada em parceria entre o município e o governo de Minas

O Nova Lima Integrada é uma estratégia que busca pensar o município de maneira conjunta, corrigindo gargalos e ampliando as possibilidades para o trânsito. São obras, em diferentes estágios, a serem finalizadas a curto, médio e longo prazo.

O município se consolidou nos últimos 20 anos como vetor de crescimento da região metropolitana. Entretanto, a cidade possui uma única via de acesso pavimentada para BH, a MG-030, impactada pelo aumento do fluxo de veículos.

NOVAS SAÍDAS

Entre os projetos estão novas vias pavimentadas de acesso à região metropolitana. Uma delas é a MG-437, estrada Nova Lima - Sabará, hoje um acesso de terra. A obra está em andamento, e foi viabilizada graças a um convênio celebrado entre o município e o Governo de Minas Gerais.

No total, a Prefeitura de Nova Lima está investindo R\$ 25,4 milhões. A estrada é o acesso mais rápido para os bairros da região Leste

e Nordeste de BH. A previsão de conclusão é outubro de 2024.

Também pensada como uma nova saída asfaltada, a Avenida de Integração Rio de Peixe é a mais complexa das obras. O trecho fará a ligação da região Nordeste (Honório Bicalho) à região Noroeste (Miguelão e Jardim Canadá). São quase 25 km de estrada. A expectativa é que o projeto fique pronto em até 12 meses, com cerca de 24 meses de execução.

Outra obra que desafoga a MG-030 é a Avenida de Integração Jardim da Torre, via alternativa que vai da entrada do condomínio Ville de Montagne (logo após o posto da PRF) ao bairro Jardim da Torre (próximo à Fundação Torino e ao Belvedere). A previsão é que a obra comece em outubro e dure dez meses..



JARDIM CANADÁ E TRÂNSITO NA ÁREA CENTRAL

A Avenida Florença Perimetral Jardim Canadá fará o contorno do bairro. Tem um traçado de aproximadamente 6.2 KM, com dois viadutos. Para a sede, está prevista a Avenida Parque de Ligação Centro, que desafoga o trânsito na Santa Cruz e outras vias.

MELHORIAS NA MG-030 E VILA DA SERRA

O trecho que vai da Alameda Oscar Niemeyer ao Serena Mall vai receber um projeto de requalificação, para mais segurança para os pedestres. Uma passarela para está prevista, próximo ao Serena Mall. O início da contratação será em agosto.

Também há quatro intervenções sendo negociadas como contrapartida a um empreendimento no Vila da Serra. O projeto prevê duplicação da alça de acesso da BR-356 para a MG-030; melhoria do trevo do BH Shopping;

MG-030 será contemplada com projeto de requalificação

alargamento do viaduto da ponte ferroviária; e uma alça a ser construída após o limite da trincheira, de modo a criar um acesso da MG-030 à BR-356.

DUPLICAÇÃO DA MG-030

Um dos pontos cruciais do projeto é o novo edital de licitação para obras na MG-030. No início da atual gestão, obras de duplicação do trecho estavam em andamento. Porém, diversos problemas surgiram durante a execução. Uma perícia técnica independente apontou que o principal erro foi a falta de estudos geotécnicos prévios, que, se tivessem sido feitos, apontariam para a necessidade de contenções diversas. Por isso foi lançado um edital que contempla todas as intervenções necessárias. A expectativa é de 90 dias de licitação, e 10 meses de execução da obra.. ©



EDUARDO FERNANDEZ SILVA

Consultor, mestre em economia, ex-professor da UFMG/FGV/UCB, ex-diretor da Consultoria Legislativa da Câmara dos Deputados

NOVA IORQUE E OS HUMANOIDES QUE DERAM CERTO. DERAM?

Centenas de milhares de anos atrás um pequeníssimo subgrupo de uma espécie deu de crescer e multiplicar-se. De umas poucas centenas então, hoje está perto de dez bilhões de indivíduos. Amaram-se e multiplicaram-se. São seres omnívoros, vorazes. Antes, com poucas pedras, comeram outras espécies até extingui-las. Hoje, com instrumentos poderosos, suas extrações, construções e detritos transformaram e continuam a transformar, aceleradamente, o Planeta. Prova de sucesso?

O fato é que as transformações impostas ao planeta por aquele subgrupo, hoje dominante, têm minado as condições de sobrevivência dele mesmo, que se disse Sapiens. Será?

No processo de se multiplicarem, dividiram-se. Odiaram-se, armaram-se, escravizaram e mataram os semelhantes. Em troca de benefícios

fugazes e miragens, pois ao fim apenas se tornam pó.

A história continua, o final é incerto, dependente de cada um e de todos nós. Podemos lutar para reduzir as diferenças, tornarmo-nos não propriamente iguais, mas semelhantes novamente, desarmarmo-nos, reconstruir a base da sobrevivência – a biosfera –, ou podemos continuar a perseguir o objetivo de acumular. E então, seguir matando, explorando uns aos outros, até que as desconfianças criadas, cevadas por alguns e ampliadas, nesse processo neurótico, reproduzam, em larguíssima escala, Hiroshima e Nagasaki ou, talvez, a escassez de ar respirável, como ocorre nestes meados de junho de 2023 na megalópole Nova Iorque e no Canadá? Ou, quem sabe, na falta de água, que já afeta quase 1/3 dos indivíduos daquela espécie voraz? Sapiens?

Reduzir e superar diferenças e divergências parece ser o único caminho para a sobrevivência, abandonando o impulso psicótico de acumular, acumular e acumular, muito além da segurança pessoal. Se forem de fato sábios, aqueles hominídeos conseguirão vencer o maior desafio e mudarão o curso da história. Se não, depois de muito sangue, suor e lágrimas, acompanharemos nossos primos distantes, os dinossauros. ^{VB}

REDUZIR E SUPERAR
DIFERENÇAS E
DIVERGÊNCIAS PARECE
SER O ÚNICO CAMINHO
PARA A SOBREVIVÊNCIA

O CORAÇÃO DE MINAS BATE FORTE POR VOCÊ.

Não existe nada mais sustentável e ecológico que uma comunidade que sabe preservar o seu patrimônio material e imaterial: o meio ambiente, a arquitetura, a gastronomia, o folclore e os costumes, notadamente o de bem receber. Essa é a riqueza de Conceição.

Cravada no maciço da Serra do Espinhaço, é a capital mineira do ecoturismo. Detém também o título de capital brasileira do mountain bike.

O repleto calendário de eventos religiosos e culturais da cidade tem a tradição de encantar visitantes de todo o Brasil.

Consulte no site: www.cmd.mg.gov.br

Faça feliz o coração de Minas. Visite Conceição do Mato Dentro. Você vai se apaixonar.



Conceição
DO MATO DENTRO

PREFEITURA MUNICIPAL • 2021-2024



60 ANOS DE BRASIL



Alfons Gardeman veio da Alemanha em 1963 e construiu a Pado, fabricantes de cadeados e fechaduras



FOTO \ DIVULGAÇÃO

—
Gardemann: transferência da fábrica fez Cambé prosperar

Uma história de ancestralidade que tem início na diplomacia, passa pela agricultura cafeeira e pelo mercado das artes, a partir do século 19, até os dias de hoje, aponta para uma das mais bem-sucedidas indústrias brasileiras. Não dá para contar a trajetória de Alfons Gardemann, presidente do Conselho Administrativo da Pado, em seu Jubileu de Diamante, ou seja, nos 60 anos de sua vinda da Alemanha para o Brasil, sem mencionar o estreito laço de

seus antecedentes com o país que os acolheu. O conde Ferdinand Von Wydenbruck, tetravô do empresário, foi o primeiro a registrar presença em terras brasileiras. Credenciado diplomata, representou o império austro-húngaro no Brasil império, entre 1836 e 1840.

Cento e vinte e três anos depois, a rota Alemanha-Brasil é traçada novamente e de forma definitiva. Nascido em 15 de janeiro de 1954, em Kirchheim, Baviera (Alemanha), Alfons, com a mãe, a austríaca Antonia Maria (Dona Nina), pioneira das artes em Londrina, no norte do Paraná, e primeira a realizar um vernissage na cidade, e o pai, o agrônomo Erich Gardemann, proprietário de fazendas de café no México e na República Dominicana, desembarcaram no Brasil em 1963.

“Naqueles primeiros anos da década de 1960, meu pai, que já havia passado por duas guerras mundiais, temia que a guerra fria resultasse em novo confronto mundial. Assim, partimos para o Brasil. Cheguei no Rio de Janeiro em 23 de maio de 1963, aos nove anos de idade. De lá, para Londrina, onde já havia uma colônia alemã. Em Londrina, estudei no colégio dos Irmãos Maristas e no Colégio Canadá. Formei em direito pela Universidade Estadual de Londrina, a UEL, e trabalhei no mercado financeiro, no extinto Banco Bamerindus antes de comprar a Pado em 1997”, relata o empresário, naturalizado brasileiro em agosto de 1982.

O garoto, que atravessou o Atlântico com a família, fez a pequena Cambé prosperar, na Grande Londrina, onde instalou a fábrica da Pado, tradicional fabricante de ferragens, cadeados, fechaduras, dobradiças, maçanetas, reguladores de gás e outros tantos modernos acessórios eletrônicos para portas e janelas. Ao adquirir o empreendimento em 1997, Alfons Gardemann transferiu a produção para Cambé, em agosto de 1998.

“Transportamos a fábrica, de São Paulo, com todo o maquinário para Cambé. Precisei de 550 caminhões para fazer a mudança. Foi uma aquisição muito bem feita. Hoje, nós contamos com cerca de 30 mil m² de área fabril, geramos 1.200 empregos diretos, temos parceria com diversas escolas profissionalizantes, porque



FOTO DIVULGAÇÃO

Empresa foi pioneira nas fechaduras digitais



FÉRIAS SEM FOME

Mais de 20 milhões de crianças brasileiras passam fome. Para muitas delas, a merenda escolar garante os nutrientes diários básicos.

Quando não há escola, elas precisam da sua ajuda.

A SOLIDARIEDADE NÃO TIRA FÉRIAS



Acesse o QR Code e contribua para essa causa.





FOTOS | DIVULGAÇÃO

Fábrica da Pado: presença em todos os estados brasileiros e em diversos países

foi preciso formar mão de obra. De São Paulo, trouxemos apenas 90 profissionais”, descreve a megaoperação que faz da Pado, hoje, a maior contribuinte de ICMS do município.

Para coroar a trajetória de Gardemann, no último dia 19 de maio, o Village Eventos, casa que ele também fundou, recebeu clientes, amigos e autoridades para um jantar comandado pelo *chef* Caio Ottoboni. A homenagem se estendeu no dia seguinte, com o boi no rolete e bierfest, no mesmo endereço, com a presença de cerca de 700 convidados, para festejar o Jubileu de Diamante do empresário no Brasil.

Para quem não sabe, a história da Pado tem início há 87 anos, no bairro da Mooca (SP), em 21 de abril de 1936. Fundada pelos imigrantes italianos Joaquim Paoletti e Francisco Ragosta, a fábrica rapidamente tornou-se a primeira fabricante de cadeados da América Latina. Em 1960, a indústria inicia a produção de fechaduras.

Com a compra da companhia por Alfons

Gardemann em 1997 e a transferência do parque fabril para Cambé, a empresa recebeu investimentos em design, inovação e tecnologia que resultaram em premiações internacionais. A indústria foi disruptiva e pioneira ao lançar o conceito de Metais para Portas, um caminho sem volta dentro do universo da decoração e da arquitetura. O novo comando acionário levou a Pado a alcançar o futuro com o lançamento das novas linhas de fechaduras digitais, e a instalação de um exclusivo ecossistema de inovação com a Padotec, reconhecido com o Prêmio Empresa Inovadora no segmento indústria e comércio. A marca tem 74% de market share, segundo seu gestor. Além de todos os estados brasileiros, os produtos da Pado estão presentes também em vários países.

Além da Pado, Alfons, pai de Alessandro e Caroline Gardemann, possui outros empreendimentos. Um deles, o Village, um complexo de eventos inaugurado em 1993, completa 30 anos neste ano. Atende o mercado corporativo e social, com bufê de gastronomia internacional. [®]

Vale+ aproveitar as melhores condições do ano

Grupo Líder

Volkswagen T-Cross

com preço
reduzido*
na Recreio

A partir

de ~~R\$ 118.890~~

por
R\$ **109.890**
+Taxa Zero*



*Consulte condições comerciais. Promoção válida enquanto durar o estoque



Recreio
Completa

Av. Barão Homem de Melo, 3.535
(31) 3319-9000  (31) 98611-1742
www.recreiovw.com.br



No trânsito, dê sentido à vida.

TEMPO DE INOVAÇÃO



TÉO SCALIONI

GESTAÇÃO DE PREMATUROS

Cerca de metade dos recém-nascidos no Brasil tem idade gestacional imprecisa em decorrência da não realização de ultrassom obstétrico nos três primeiros meses da gravidez e podem estar entre os 12% dos bebês que nascem prematuros. Para oferecer uma resposta rápida a essa situação, um grupo de pesquisadores brasileiros desenvolveu uma tecnologia capaz de estimar a idade gestacional com base na análise da pele do recém-nascido. Batizado de Preemie-Test e recém-aprovado pela Anvisa, o dispositivo chega ao mercado por meio de uma parceria comercial entre a brasileira Olidef, especializada no desenvolvimento, produção e comercialização de equipamentos médico-hospitalares e a Birth Tech.



FOTO: DIVULGAÇÃO

CONSIGNADO NA ITÁLIA

A SalaryFits, fintech que oferece aos RHs de empresas uma plataforma de benefícios com desconto em folha, está expandindo seu portfólio para a Itália. A empresa mineira acaba de anunciar a oferta de serviços financeiros no país europeu por meio de parceria com a italiana Dynamica Retail SpA, instituição de intermediação financeira especializada em crédito pessoal. A solução da SalaryFits vai permitir à Dynamica gerir de forma automatizada e on-line o acesso dos colaboradores a créditos consignados e, também, a outros benefícios com desconto em folha.

CHATGPT PARA INDÚSTRIA

Acaba de ser lançada no Brasil uma solução que nasceu para ser o ChatGPT da Indústria 4.0. O nome dela é TÆLOR. Desenvolvida pela Cogtive, com mais de 5 anos elaborando soluções tecnológicas para unidades fabris, a ferramenta foi concebida para aliviar uma dor, em nível global, que é a de ter profissionais especializados para lidar com o dinamismo e desafios do setor. Para se ter uma ideia, o Brasil está em 10º lugar no mundo quando o assunto é dificuldade em encontrar pessoal preparado, conforme tema de uma pesquisa da ManpowerGroup, de 2022.

Se você
não acredita
em amor
à primeira vista,
agora vai
acreditar



FRANQUEAR



LUCIEN NEWTON

O FRANCHISING TRANSFORMA A SOCIEDADE

O Brasil possui uma economia relevante no âmbito mundial, com o PIB no montante de R\$ 9,9 trilhões. O país encerrou o ano de 2022 como a nona maior economia do mundo. Entretanto, segundo o estudo *Mapa da Nova Pobreza*, desenvolvido pelo FGV Social, o contingente de pessoas com renda domiciliar per capita de até R\$ 497 mensais atingiu 62,9 milhões de brasileiros em 2021, o que representa 29,6% da população total do país.

Neste cenário, é necessário que tenhamos ferramentas que possam ajudar a mudar essa realidade dos brasileiros e o mercado é parte chave disso. E uma das ferramentas mais promissoras para uma transformação social e econômica no Brasil é o franchising. Independência financeira, gestão do próprio tempo, mudar o mundo ou, em boa parte das vezes, simplesmente sobreviver, fazem com que 60% dos adultos brasileiros empreendam ou, ao menos, sonhem em empreender.

A estatística é um dos dados revelados pelo relatório da Global Entrepreneurship Monitor (GEM) 2022, realizado pelo Sebrae e pela Associação Nacional de Estudos em Empreendedorismo e Gestão de Pequenas Empresas. Neste estudo, pudemos ver que, apesar do empreendedorismo por necessidade ter caído nos dois últimos anos, a principal motivação para se

abrir uma empresa continua sendo a escassez de empregos (82%). Em 2021, eram 77%. Empreender para fazer a diferença no mundo foi respondido por 75%, construir riqueza por 64% e continuar uma tradição familiar por 44%.

E ao falarmos em empreender, é intrínseco falarmos em franchising. O mercado de franquias reúne todos os elementos necessários para apoiar a transformação da economia social, possibilitando um progresso econômico e social, bem como uma mudança de mindset cultural, permitindo uma alteração de atuação de empregados para empreendedores. Este modelo de negócio presta um serviço que transcende o mero objetivo econômico, sendo um motor de inclusão social ao permitir, por exemplo, que pessoas de baixa renda ingressem no empreendedorismo, possibilitando progressão de vida econômica e melhores chances de desenvolvimento familiar. O franchising não é só um mecanismo de ascensão social, mas, também, uma ferramenta de melhoria da vida e da autoestima de seus atuantes.

ESTE MODELO DE
NEGÓCIO É UM
MOTOR DE INCLUSÃO
SOCIAL

CAPITAL ESTADUAL DA ADVOCACIA



Uberlândia recebe mais de dois mil advogados e advogadas no maior evento promovido pela OAB-MG e CAAMG no triênio 2022/2024



FOTO: DIVULGAÇÃO

Gustavo Chalfun destacou a criação da rádio digital, que vai aproximar advogados dos benefícios da CAAMG

Uberlândia recebeu, de 14 a 16 de junho, a 18ª Conferência da Advocacia Mineira, o maior evento promovido pela OAB-MG e Caixa de Assistência dos Advogados de Minas Gerais (CAAMG) no triênio 2022/2024. A premissa de inovar, incluir e avançar da gestão ficou evidente durante a programação.

O protagonismo feminino ficou destacado na nomeação da conselheira federal da OAB,


Misabel Derzi, como a patronesse do evento realizado no Center Convention, que contou com lotação máxima durante os três dias de atividades.

Na abertura, a CAAMG apresentou à advocacia de todo o estado mais uma novidade: a Rádio CAAMG. “A rádio digital foi idealizada e estruturada para aproximar a advocacia de todos os cantos de Minas dos benefícios concedidos pela instituição”, destacou o presidente da CAAMG, Gustavo Chalfun.

Todo o conteúdo da rádio será produzido pelo Departamento de Comunicação da CAAMG e pelas Comissões da OAB-MG. Programas jornalísticos, de debates, de entrevistas, *podcasts* e programação musical integram o *set list* da inovação, que pode ser acessada pelo site www.caamg.com.br.

Presente no evento, o presidente da OAB Federal, Beto Simonetti, disse que a iniciativa é representativa, “que pode se tornar uma tendência em outras seccionais da OAB no Brasil”.

Sérgio Leonardo, presidente da OAB-MG, afirmou que a rádio é um meio para que “a advocacia seja cada vez mais ouvida, respeitada e valorizada”.

Mais de cem palestrantes em 25 painéis, especialistas das mais diversas áreas do Direito, transformaram a cidade de Uberlândia, na capital estadual da advocacia e fizeram o maior evento jurídico de Minas Gerais em 2023. 



JOSÉ MARTINS DE GODOY

Engenheiro pela UFMG, doutor engenheiro pela Norges Tekniske Hogskole, ex-diretor da Escola de Engenharia da UFMG, cofundador do INDG, instituidor da FDG e presidente do seu Conselho Curador

AINDA HÁ TEMPO DE TRILHAR O CAMINHO DO BEM

Tudo foi criado por Deus, e sem Ele nada foi feito de tudo que foi feito. Jo1,2.

Como obra prima da criação, recebemos de presente um planeta maravilhoso, pleno de belezas e recursos naturais, e ainda o sol, fonte de vida material. Tudo pertence a Deus, e nós com maior razão. Assim, teremos que prestar contas de nossas ações nessa moradia temporária e da nossa relação com os irmãos. A parábola dos vinhateiros assassinos indica muito bem o destino dos infieis.

A partir de determinada idade, é imperioso estabelecer focos. Não devemos ter em mente só focos transitórios como ir à escola, à universidade, ter um bom emprego, constituir família, contemplar os filhos e netos. O foco essencial deve ser o Criador e como criaturas temos sede de Deus. Uma pessoa que acredita que tudo termina aqui e coloca todas as suas aspirações nas coisas mundanas deve sentir um tremendo vazio quando a finitude se aproxima.

Acima, fala-se de cidadãos que vivem valores éticos. Porém, há predadores, tanto da natureza como da humanidade. Na história, podemos encontrar personagens que conseguiram liderar e dominar suas nações, transformando-se em cruéis tiranos. Protagonizaram guerras, revoluções, massacres, execuções, sem o menor

respeito pela vida. Todavia, há também os testas de ferro escolhidos para executar determinadas tarefas, gerenciados por um sistema constituído por ideólogos bem aparelhados. Seguem à risca as instruções e aproveitam-se da situação em que se encontram: roubam e permitem que roubem; fazem falcatruas; armam ciladas para os adversários; encaram o povo como massa de manobra; mentem descaradamente, criando narrativas para prejudicar e iludir pessoas.

No momento, estamos vivendo grande apostasia, caminhando célere para o materialismo ateu, a impunidade impera, o crime compensa. As instituições (várias coniventes) assistem a tudo passivamente, no papel de “sapo escaldado”. Mas há tempo de rever a trajetória. Estamos vivendo o tempo da misericórdia. Convertamo-nos! Depois da passagem, tudo estará consumado, sem possibilidade de outros carnavais. É a hora da verdade, com a separação dos bons e maus. ©

NO MOMENTO, ESTAMOS
VIVENDO GRANDE
APOSTASIA, CAMINHANDO
CÉLERE PARA O
MATERIALISMO ATEU

NOVIDADES DA PENÍNSULA IBÉRICA

Novos produtores no nosso portfólio, com vinhos de produção limitada, pouca intervenção e muita elegância. Experimente!

PREMIUM
WINES

PEQUENOS PRODUTORES
GRANDES VINHOS

ALTAVINS

D.O. Terra Alta,
Catalunha, Espanha

Alta qualidade dos vinhos de Garnacha Blanca e tintos complexos de Garnacha Negra e Cariñena produzidos por Joan Arrufí.



LOBO DE VASCONCELLOS

Alentejo, Portugal

Projeto de um dos grandes enólogos de Portugal, Manuel Lobo de Vasconcellos, com vinhos que primam pela mineralidade e frescor.



VIÑA ANE

San Vicente de la Sonsierra,
Rioja, Espanha

Eduardo Monge e Lorena Garbati produzem um branco e três tintos muito prazerosos e de grande caráter.



BEBA COM RESPONSABILIDADE

COMPROMISSO NACIONAL



OOH Brasil, evolução da mineira PAD, já está presente em 40 cidades do país e registrou crescimento de 190% em 2022



FOTO \ DIVULGAÇÃO

—
Felipe Davis: companhia moderna e abrangente

A Pioneira Ativa Digital, empresa de mídia urbana, mais conhecida como PAD, fundada há 30 anos, em Belo Horizonte, pelo empresário Alexandre Davis, cresceu e gerou frutos. Um dos principais players de mídia

urbana, adotou nova marca, OOH Brasil (Out of Home), abreviação para “fora de casa”, em português.

Renovada, e sob o comando do filho, Felipe Davis, responsável por fechar o ano de 2022

com extraordinário crescimento de 190%, a nova marca, presente em 40 cidades com o conceito de *urban media*, entre elas a capital mineira, o Rio de Janeiro, Porto Alegre e Fortaleza, acaba de conquistar novos mercados como Recife, segundo lugar com melhor IPC (Índice Potencial de Consumo), de acordo com estudo realizado pela Geofusion (especializada em inteligência geográfica de mercado) referente a 2022.

Mas os avanços não param por aí: a OOH Brasil, responsável por espaços publicitários dentro do mobiliário urbano, como bancas de jornais e revistas, painéis e empenas estáticas de edifícios em LED, também inova na utilização de energia 100% renovável. Uma parceria com a Urban Arts leva conteúdo artístico em suas telas e mensagens sociais em conexões com datas, como Outubro Rosa, Novembro Azul e Mês do Oceano. A empresa trabalha desde 2006 com ativos digitais no país.

A mudança acompanha a tendência de mercado que exige uma comunicação mais eficaz de mídia urbana. A OOH Brasil também busca maior abrangência territorial com circuitos digitais verticais de grande formato. E para dar esse passo, adotou campanha criada pela Dark Kitchen Creatives, com intuito de nacionalizar a marca, mas sem perder a coruja, símbolo tradicional da PAD.

“O nome OOH Brasil carrega um compromisso nacional em si. Nossa expansão pelo país traz a responsabilidade de nos apresentarmos também de forma mais abrangente, como uma companhia moderna, 100% brasileira e que leva toda a experiência e reputação que construímos ao longo dessas últimas três décadas”,

explica Felipe Davis, CEO da companhia.

Até o final deste ano, novos mercados para a mídia Out of Home estão no radar da OOH Brasil. No início de 2023, a chegada a Fortaleza com seu portfólio se junta agora com Recife. As duas capitais formam o hub de operação da empresa no Nordeste, região de enorme potencial para o crescimento do segmento de mídia nesse formato.

Os painéis digitais da OOH Brasil em Recife começaram a ser instalados em maio, localizados em avenidas com grande fluxo, priorizando cobertura, frequência e audiência. O circuito vai desde Jaboatão dos Guararapes até a cidade de Olinda, abrangendo a capital pernambucana.

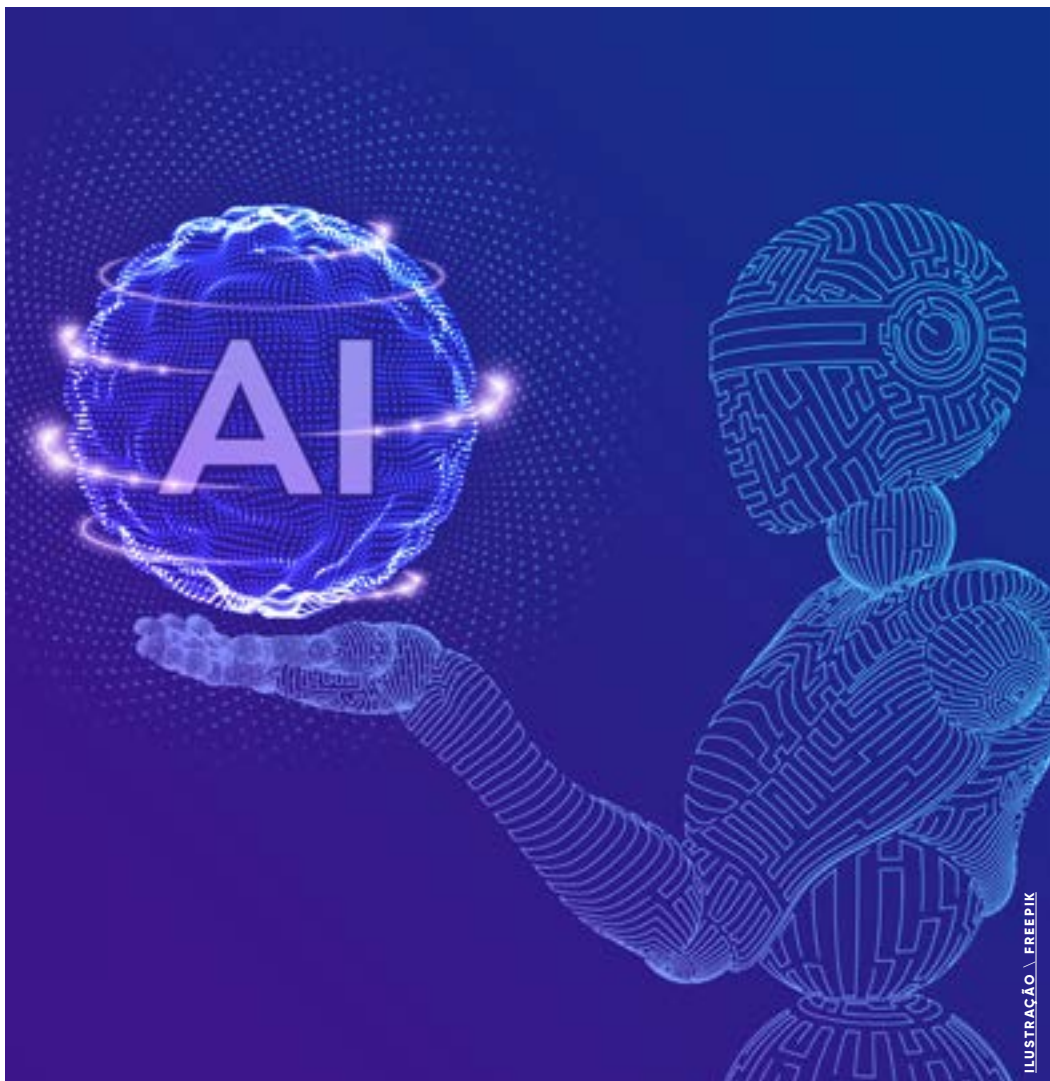
“A região só perde para o Sudeste em IPC e a capital Recife está entre as dez cidades com maior potencial de consumo no país. Estamos muito felizes com a chegada a esse centro tão importante e que será fundamental para o crescimento nacional da OOH Brasil, nos possibilitando criar presença e oportunidades para marcas de todos os segmentos da economia”, salienta o CEO.

Outra estratégia bem sucedida da OOH Brasil foi a aquisição de 50% da operação da Retail Media que possui presença maciça em mídias dentro de supermercados, drogarias, empórios e pet centers, entre outros, consolidando-se como um importante hub de mídia. “A Retail Media também vem expandindo a cada ano. Quando entramos na empresa, ela estava presente em quatro estados brasileiros. Pouco mais de 18 meses depois, já estamos em 23 estados e no Distrito Federal”, celebra Davis. ©

REVOLUÇÕES DIGITAIS EM NOSSO QUINTAL



Como empresas de tecnologia em Belo Horizonte desenvolvem produtos e serviços com tecnologias que abarcam inteligência artificial



A inteligência artificial é um campo da ciência da computação que se concentra no desenvolvimento de sistemas e programas capazes de realizar tarefas que normalmente exigiriam a inteligência humana. Em 2023, os avanços em inteligência artificial têm sido notáveis e impactantes. Os sistemas de IA estão se tornando cada vez mais sofisticados, capazes de aprender e se adaptar a novas situações, tomar decisões complexas e interagir com os seres humanos de forma mais natural. Além disso, a IA tem sido aplicada em uma variedade de setores, desde a saúde e a indústria automobilística até a agricultura e a segurança cibernética, proporcionando benefícios significativos, como diagnósticos médicos mais precisos, veículos autônomos mais seguros e uma melhor detecção de ameaças online. Os avanços em IA continuam a impulsionar a inovação e a transformação em diversas áreas, prometendo um futuro cada vez mais inteligente e conectado.

O parágrafo em itálico acima foi totalmente escrito por ferramentas de inteligência artificial, mais especificamente pelo controverso e temido ChatGPT. Lançada em novembro de 2022 pelo laboratório OpenAI, em San Francisco, a plataforma se anunciou como uma revolução da inteligência artificial (IA), pela facilidade com que fornece respostas a inúmeras perguntas feitas pelos usuários, em qualquer idioma. O software baseia sua arquitetura na avançada tecnologia “transformer”, um modelo de deep learning (aprendizado profundo) que se inspira na lógica de funcionamento do cérebro humano. Noutras palavras, a tecnologia “treina” redes neurais artificiais – os “neurônios” da máquina – por meio de algoritmos que interpretam o incalculável conjunto de dados disponíveis no ambiente digital. É o mesmo treinamento que permite, por



Rodrigo Pereira: alto retorno financeiro para clientes

exemplo, resultados automáticos de tradução cada vez mais fiéis ao idioma pretendido.

Gratuito até o momento, o ChatGPT atingiu 100 milhões de usuários no mundo todo em apenas dois meses após seu lançamento, tornando-se o software de mais rápida aderência de usuários da história. Com isso, deixou apavorados os CEOs de big techs como Google e Twitter e colocou o tema da inteligência artificial no epicentro das discussões legais, éticas e sociais. O conceito de IA, porém, é antigo: remonta a 1956, quando os pesquisadores de computação John McCarthy e Marvin Minsky, dentre outros, apresentaram o termo e o potencial dessa tecnologia em uma conferência da Universidade Dartmouth, nos Estados Unidos. As décadas seguintes trouxeram

grandes avanços e máquinas incrivelmente inteligentes, a exemplo do programa de xadrez Deep Blue, da IBM, que derrotou o campeão mundial de xadrez, o russo Garry Kasparov, em 1997; e o computador Watson, também da IBM, que venceu o programa de perguntas e repostas Jeopardy!, da TV CBS, em 2011.

Na verdade, tecnologias embarcadas em inteligência artificial estão presentes em nosso dia a dia sem refletirmos sobre isso. Um exemplo disso é o aplicativo Waze, que coleta dados de usuários, analisa-os e fornece informações atualizadas sobre o trânsito, com alternativas de rotas mais rápidas e alertas de incidentes e obras, previsão de tempo de chegada e até mesmo recomendações personalizadas. Empresas de streaming como Netflix e Globoplay e os sistemas de propaganda de aplicativos como o Instagram também se utilizam da IA para fornecer recomendações personalizadas, com base no histórico de preferências de cada usuário. As assistentes virtuais de voz Siri e Alexa são outros exemplos já populares de IA. E o próprio “dinossauro” sistema de buscas do Google se utiliza, em certa escala, dessa tecnologia, por meio de algoritmos e modelos de aprendizado de máquina para localizar e classificar as informações disponíveis no universo digital.

Belo Horizonte não está de fora dessa nova “corrida do ouro”. A terceira maior cidade brasileira em número de startups – o mapeamento mais recente do estudo “Inovação em Movimento” (maio/2023), da Cortex, aponta 476 empresas emergentes na capital mineira – adota diversas iniciativas no uso da IA em diferentes setores. Fundada em 2014, a A3Data é uma das empresas belo-horizontinas que tem se destacado na oferta de serviços de análise de dados e inteligência artificial, com técnicas avançadas de aprendizado de máquina (machine learning) e processamento

de linguagem natural. Entre 2018 e 2022, a A3Data expandiu o faturamento em 2.100% e a base de clientes em dez vezes – e, ao contrário de tirar empregos, aumentou o número de funcionários e colaboradores de 13 para 201. Na lista de grandes clientes, estão: Stellatlantis, Iveco, Fundação Dom Cabral, Algar Telecom, BTG Pactual, Cyrella, Localiza, ArcelorMittal, Banco Inter, BMG, Hering, dentre outros.

A trajetória foi de muitos erros antes dos acertos, reconhece o CEO, Rodrigo Pereira. “Nascermos com o intuito de levar projetos de inteligência artificial para as organizações, mas, ao longo dos anos, percebemos que as empresas, de forma geral, estavam pouco preparadas para isso, tanto por não entenderem o poder da IA quanto por não terem uma cultura orientada a dados”, conta. A reviravolta veio justamente em 2018, quando a A3 passou a focar em ajudar os clientes a evoluir na “jornada analítica”, o que incluiu oferta de serviços de estruturação de dados, criação de representações visual de informações importantes – os chamados dashboards – e implementação de modelos de inteligência artificial. Tudo isso falando com foco na principal linguagem empresarial: alto retorno financeiro. “Fizemos diversos atendimentos que envolvem a IA, como otimização de rotas, visão 360 do negócio, precificação, previsão de demandas e fraudes e métricas de churn rate, que indicam o quanto de receita ou clientes a empresa pode perder”, descreve Pereira.

Entre os cases de sucesso, o CEO destaca o do grupo hospitalar Mater Dei. Segundo ele, a rede enfrentava dificuldades de comunicação para gerir a escala dos colaboradores, problema que se intensificou com a pandemia e resultou em altas taxas de ocupação das unidades. “Para superar esse desafio, desenvolvemos uma solução de gestão de escala personalizada. Criamos uma

FOTO: DANIEL MANSUR



Giorgio Caldeira, fundador e diretor de tecnologia da Nextin; Luana Caldeira, cofundadora e diretora de mercado; Leonardo Mascarenhas, diretor comercial do Nextin Home

plataforma com base nos dados de ocupação e registro de ponto, atualizada em tempo real, para oferecer uma visão clara da situação de cada setor e do trabalho dos colaboradores, indicando, por exemplo, a disponibilidade deles ou a necessidade de contratação de mais profissionais. Além disso, desenvolvemos um painel algorítmico para analisar a previsão de demanda”, relata o CEO. A implementação resultou em maior facilidade na gestão do controle de jornada, mais segurança no remanejamento dos colaboradores entre setores e unidades e redução de 85% nas horas extras. “O Mater Dei teve retorno sobre o investimento de 22,5% em dez meses”, contabiliza.

Outro cliente feliz com a inteligência artificial é o Laboratório Hermes Pardini, entre os três maiores do Brasil e que acaba de concluir fusão com o Grupo Fleury, de São Paulo. “A empresa enfrentava o complexo desafio operacional de distribuição eficiente de quase 200 tipos de insumos para mais de 6 mil laboratórios parceiros, com mais de 5 milhões de itens enviados. Havia grande volume de dados, muitos deles não

estruturados”, revela Pereira. Acionada, a A3Data buscou otimizar esse processo e estabelecer uma correlação adequada entre os matérias-primas enviadas e os exames realizados, entendendo as necessidades de cada unidade, para evitar o excesso ou a falta de materiais. Para isso, integrou 46 diferentes bases de dados, construiu um histórico de envios, estabeleceu combinações apropriadas entre os diferentes insumos e, por fim, criou um sistema de modelo preditivo com informações estratégicas para a gestão de distribuição. “O Hermes Pardini conseguiu reduzir os custos, integrar suas fontes de dados, aumentar a satisfação dos clientes e tornar as informações mais transparentes para todos os envolvidos. Foi um projeto, inclusive, reconhecido mundialmente pela matriz da Amazon Web Services, a AWS, em Seattle”, aponta.

Internamente, o núcleo digital do Hermes Pardini também desenvolve tecnologias baseadas em inteligência artificial. Uma das inovações mais populares se dá pelo WhatsApp do laboratório: uma assistente virtual faz o agendamento



FOTO: BETO STAINO

—
João Alvarenga: pioneirismo no sistema de chatbot

direto, sem necessidade de ligação, e ainda disponibiliza o resultado dos exames. “Há três anos, fomos pioneiros na área de saúde a implementar o sistema de chatbot na América Latina, com uma interface simples e humanizada. Atualmente, calculamos que 70% dos nossos pacientes já utilizam essa ferramenta. Ganhamos, inclusive menção honrosa da Meta, empresa que controla o WhatsApp”, recorda João Alvarenga, diretor-executivo de TI e Digital do Hermes Pardini. Os clientes também têm a opção de receber notificações e acessar resultados por meio da assistente virtual Alexa, sem necessidade de abrir aplicativo, site ou qualquer outra plataforma.

Já o aplicativo para tablets e celulares oferece comodidades de forma automatizada, como pré-atendimento, agendamento, pedido de coleta domiciliar, resultado de exames com realidade aumentada e gráfico evolutivo, informações

sobre unidades, exames, serviços e vacinas. “A tecnologia faz a parte burocrática toda previamente: inclusão do pedido médico, número da carteirinha do convênio, autorização e, por fim, o agendamento e o endereço da unidade mais próxima”, descreve Alvarenga. Uma vez no laboratório, os pacientes high tech podem se dirigir aos totens de autoatendimento, que fazem o check-in também de forma 100% automatizada.

Já a empresa de desenvolvimento de softwares Nextin tem apostado em técnicas da IA para criar facilidades a síndicos e gestores profissionais de condomínios. Seu aplicativo especializado, o Nextin Home, acaba de lançar a funcionalidade Next IA, para monitoramento de informações geradas pelos próprios condôminos e análises de dados, com foco em segurança, eficiência, agilidade e redução de custos. “Inicialmente, a Next IA atuará na produção automatizada de textos como comunicados, convocações de assembleia e infrações, mas já temos evoluções previstas para a funcionalidade de diagnóstico da gestão e as sugestões da IA para melhoria dos indicadores condominiais”, descreve Luana Caldeira, cofundadora e diretora de mercado da Nextin.

A remodelagem do app também inclui a nova funcionalidade Gestão X, um dashboard administrativo que fornece indicadores estratégicos atualizados em tempo real sobre as principais ações da rotina condominial – entram aí, por exemplo, o volume de encomendas e o número de acessos na portaria, com filtros por dias e horários. “A IA coleta e armazena os dados lançados dentro da própria rede do condomínio, analisando-os com base em algoritmos criados a partir do regimento interno, de forma customizada. Com isso, consegue nutrir os síndicos com informações atualizadas e permite que eles tomem

decisões de forma pertinente e assistida”, explica.

De Belo Horizonte, o Nextin Home se difundiu para 23 estados e, há três anos, chegou a um condomínio de prédios de Luanda, na Angola – “a expansão internacional não era nossa intenção, mas executivos brasileiros que moravam ali insistiram muitos”, conta. Também atende construtoras, que entregam o empreendimento com toda a tecnologia de gestão embarcada, por meio de um aplicativo “white label”, com marca personalizada. “O segmento de condomínios tem muito potencial no universo da inteligência artificial. Para o segundo semestre, estamos trabalhando no lançamento da funcionalidade XSafe, focado em segurança máxima”, entrega a diretora.

Ainda no quesito segurança, mas no universo digital, a empresa belo-horizontina Most Technologies aposta na tecnologia OCR, sigla para Reconhecimento Óptico de Caracteres, que consiste em converter uma imagem com texto num texto puro, permitindo armazená-lo em quantidade imensa de dados. “A função de um OCR é simples: um usuário fotografa um documento com a própria câmera do celular e, em seguida, usando o OCR, pode converter essa imagem num texto editável. Isso é possível com diversas extensões de imagem já conhecidas. No dia a dia de quem lida com documentos, é um recurso bastante prático”, esclarece Cristina Diez, engenheira de software e diretora comercial da Most.

A própria empresa foi além no conceito de OCR e passou a concentrar seus produtos numa base de leitura e processamento de dados por meio de uma tecnologia batizada de mostQI. Uma das ferramentas oriundas desta inteligência artificial é o iOCR – a letra i da sigla é a inicial de “intelligent”. “O iOCR faz a extração de dados a partir de uma imagem que alcança a exatidão próxima de 98%”, explica Cristina. “Esse recurso, agregado a



Cristina Dieguez: ferramenta cada vez mais imprescindível

outras ferramentas, torna seu sistema capaz de identificar e extrair dados de mais de 1.500 tipos de documentos, e, por meio da IA, pode treinar novas redes neurais que amplia essa lista a cada instante.” Os dados, segundo ela, são extraídos e entregues de forma estruturada, o que confere segurança, agilidade, relevância e domínio sobre o manejo das informações.

Cristina destaca ainda que a tecnologia vem sendo aperfeiçoada todos os dias, e que esses avanços tendem a alcançar um grau de precisão que podem impactar ainda mais no tempo de execução de certos procedimentos da empresa. “O iOCR caminha a passos largos, para ser uma ferramenta cada vez mais imprescindível em organizações que necessitam do máximo de informações dos seus clientes, como no setor bancário e de logística. É outra revolução em andamento na inteligência artificial”, afirma. ©

MEDICINA REGENERATIVA



Estudos apontam futuro promissor baseado na biologia das células-tronco, engenharia de órgãos e tecidos e uso de biomateriais

De acordo com o dicionário, o verbo regenerar significa gerar ou produzir novamente, formar(-se) de novo ou ainda dar nova vida e revivificar. Para uma nova área que surge no horizonte, a medicina regenerativa, com inovação, pesquisas, tratamentos e resultados de última ponta, as possibilidades das novas

práticas se mostram impensáveis e verdadeiros avanços da medicina. Para o médico ortopedista e traumatologista do Instituto Regenius, Otávio Melo, a medicina regenerativa (MR) se propõe a representar uma mudança de paradigma, uma vez que visa a reparar, regenerar ou substituir células, órgãos e tecidos lesados, utilizando princípios enraizados no conhecimento básico sobre a biologia das células-tronco, estudo de biomateriais e engenharia de órgãos e tecidos. “Nossos objetivos e os principais benefícios são os de possibilitar tratamentos mais naturais, respeitando mecanismos de reparação pelo próprio corpo, sem a necessidade da dependência de medicamentos de uso contínuo ou de cirurgias para a substituição de órgãos e tecidos comprometidos”, garante o médico.

“Entre as diversas formas de tratamento com as quais atuamos, podemos ressaltar as seguintes: ondas magnéticas, ondas de choque focais, laser de alta intensidade, terapias injetáveis, modulação e otimização metabólica, suplementação, e infiltrações guiadas por ultrassom”, disse. De acordo com Otávio Melo, o procedimento mais realizado atualmente são as infiltrações articulares guiadas por ultrassom. “No protocolo Visco-Regen podemos utilizar diversas substâncias como nutracêuticos, vitaminas, minerais, fitoterápicos, ácido hialurônico e alguns fatores de



Otávio Melo: possibilidade de tratamentos mais naturais

crescimento com o objetivo de criar um ambiente adequado para a regeneração das células”, observa. Segundo ele, os procedimentos normalmente são realizados em clínica e sob anestesia local, assim evitando a necessidade de técnicas mais invasivas, como incisões e internações hospitalares.

Por outro lado, “atualmente, ainda não é uma técnica que possa ser aplicada no Brasil”, afirma o médico ortopedista e cirurgião de coluna vertebral, diretor do Núcleo de Ortopedia e Traumatologia (NOT), Daniel Oliveira. No Brasil, a medicina regenerativa trata-se de uma disciplina ainda experimental, segundo os critérios de avaliação do Conselho Federal de Medicina (CFM), explica. “Diversas práticas da medicina regenerativa não podem ser aplicadas por aqui, pelo menos até o momento. Pode ser considerado um campo promissor, ainda em fase de evolução incipiente, baseado na biologia das células tronco, engenharia de órgãos e tecidos e estudos de biomateriais visando reparação, regeneração ou substituição de células, órgãos e tecidos lesionados, danificados por doença ou desgastados pelo tempo”, afirma.

O médico admite que a MR é de suma importância nos tempos atuais. “Nós estamos vivendo mais e o corpo tem sido mais exigido, doenças também têm aparecido com mais frequência em pessoas mais jovens. Temos, como exemplo, os diversos tipos de câncer, doenças neurológicas degenerativas, diabetes, além das crônicas. Nesse contexto, os esforços da medicina em compreender e propor soluções são válidos e abrem a possibilidade de surgimento de novas hipóteses para resolver questões essenciais para a longevidade e saúde”, evidenciou Daniel Oliveira. Segundo



FOTOS | DIVULGAÇÃO

Daniel Oliveira: campo promissor, ainda em fase de evolução incipiente

ele, no entanto, tudo precisa ser minuciosamente estudado com cautela e segurança. “E ainda há muito a ser elucidado no universo desse conhecimento médico, porém, como característica de qualquer tipo de inovação, é válido que seja considerado e debatido pela comunidade médica e órgãos reguladores da saúde e da medicina”, enfatizou.

No entanto, o médico Otávio Melo garante que a prática é regulamentada pela Associação Nacional de Vigilância Sanitária (Anvisa), embora alguns conselhos profissionais ainda restrinjam essa modalidade apenas para instituições cadastradas como centros de ensino e pesquisa, como é o caso do Instituto Regenius. De acordo com ele, o tratamento

já é realizado por alguns profissionais pioneiros há vários anos. “Os resultados são animadores, e permitem - de acordo com os trabalhos publicados - acelerar a recuperação de diversos tipos de lesões. Com isso, o retorno às atividades é acelerado, evita-se a necessidade de repouso prolongado, e até mesmo a realização de várias cirurgias desnecessárias”, exalta o médico. Mas ele lembra que, alguns conselhos profissionais exigem que os protocolos de tratamento sejam submetidos a Comitês de Ética em Pesquisa.

Sobre os tratamentos realizados no Brasil, Otávio Melo garante que os principais já estão regulamentados, e há inclusive produtos disponíveis no mercado, registrados nos órgãos de Vigilância Sanitária para a extração e processamento de células que possuem capacidade regenerativa. “Mas existem algumas entidades e empresas que se dedicam ao desenvolvimento de tratamentos cada vez mais seguros e eficazes. Diversas pesquisas estão sendo publicadas comprovando a importância desse método. Acreditamos que as autoridades reconhecem a importância dessa modalidade e em breve ampliarão o seu acesso à população”, acredita.

Já Daniel Oliveira acredita ser necessário ainda muita pesquisa, debate, além de investimento financeiro em pesquisas e estudos na área para que os benefícios propostos sejam amplamente testados e avaliados com segurança, participação, avaliação e monitoramento por parte dos órgãos reguladores e Conselho Federal de Medicina. “Parcerias e colaboração entre instituições de pesquisas, profissionais e órgãos reguladores; além da educação e conhecimento acerca do tema, incluindo classe médica, profissionais da saúde

em geral e demais players envolvidos no universo da promoção da saúde”, defende.

Otávio Melo lembra que apesar de casos muito conhecidos de atletas e celebridades que utilizaram a medicina regenerativa para lesões ortopédicas agudas, dando a impressão que ela se aplica mais à ortopedia, ela vai muito além e são inúmeros, atualmente os tipos de tratamentos regenerativos em pesquisa e desenvolvimento, entre os quais podemos ressaltar: na oftalmologia, para recuperação de lesões da córnea com plasma rico em plaquetas; na dermatologia e estética para tratamentos de lesões na pele; na cirurgia plástica, onde são realizados procedimentos para preenchimentos e melhoria do contorno corporal; na neurologia, como por exemplo nos tratamentos de pessoas com lesões da medula e nervos periféricos. “Há ainda pesquisas avançadas com uso de células-tronco para recuperação de tecido cardiológico em infartados; tratamentos do pâncreas em diabéticos; e até mesmo para alguns tipos de tumores, como por exemplo o uso de exossomos (que são vesículas produzidas pelas células-tronco)”, completa o médico.

Otávio Melo frisa que não se trata de uma especialidade, “mas sim uma abordagem transdisciplinar, que permite a profissionais de todas as áreas de atuação uma possibilidade para tratar doenças crônicas e degenerativas para as quais até pouco tempo não havia recursos além do uso contínuo de medicamentos, com diversos efeitos colaterais graves”, conclui.

A revista solicitou um posicionamento do Conselho Regional de Medicina (CRM) sobre a prática, mas até o fechamento desta edição não recebeu retorno.®

VIVER FELICIDADE



SAMUEL GUIMARÃES

UM MUSEU DE BONSAIS

Mais do que beleza, o bonsai é fortemente ligado à cultura japonesa, símbolo de paciência, perseverança, equilíbrio, harmonia, longevidade e felicidade. Historicamente, tem origem na China antiga, há mais de 2 mil anos. Segundo a tradição oriental, uma árvore de bonsai atrai também dinheiro e boa sorte. Uma boa a gente cultivar em casa, não? Francisco Corrêa é bonsaísta apaixonado. Tanto que, há 30 anos, se dedica a essas plantas, no Museu do Bonsai, localizado na cidade de Esmeraldas, região metropolitana da capital mineira. No local, ele ainda promove cursos, nacionais e internacionais, sobre a arte, com especialistas de todo o mundo.

UM JARDIM MAGNÍFICO

O empreendedor conta à coluna que começou o plantio mais para embelezar o parque aquático da família. Hoje o bonsai virou uma de suas paixões. “O cultivo meticuloso das plantas requer muita paciência, estudo, dedicação e habilidade, o que inclui poda, arame e rega. Algumas podem viver por muitos anos, chegando ao marco de mil anos. Por envolver tantos cuidados e dedicação, há bonsais tão valiosos que já foram vendidos por milhões de dólares em leilões”, conta Francisco. Eu te digo: vale a pena ir ao Museu do Bonsai com a família e com os amigos. É uma maravilha!

E O QUE É A FELICIDADE?

Será que é estar em contato direto com a natureza? “A natureza tem seu próprio curso, seu próprio tempo. Compreender isso nos faz seres humanos mais pacientes, conscientes e contempladores. Além disso, aprendemos a desapegar dos bens materiais e desacelerar, algo que a sociedade atual está precisando muito”. Corrêa também diz que é muito simbólico saber que árvores para as quais você está se doando hoje terão seus frutos e flores perfeitos para futuras gerações. “É também sobre ser menos egoísta”, completa.



FOTO: ACERVO PESSOAL

A ASSINATURA TATHYA TARANTO EM NOVO PROTOCOLO EXCLUSIVO



Conhecida pelo pioneirismo e exclusividade, a Clínica Tathya Taranto segue inovando e cuidando das pacientes mineiras com as tecnologias mais modernas e avançadas do mundo no que diz respeito a embelezamento e rejuvenescimento



FOTO DIVULGAÇÃO

Tathya Taranto é uma dermatologista incansável e imparável!

Amante de sua profissão, ciente de sua missão e totalmente entregue ao propósito de levar beleza com naturalidade, equilíbrio e elegância às pacientes, a médica não

para de se atualizar, aprimorar as técnicas e investir em novas tecnologias.

Comodismo, definitivamente, não é uma palavra que cabe em seu vocabulário!

Sempre presente nos principais congressos da área e atenta a todas as tendências

mundiais, Dra. Tathya sabe, como ninguém, combinar múltiplos tratamentos para potencializar os efeitos e chegar a resultados realmente bonitos, naturais e refinados.

Recentemente, a Clínica Tathya Taranto, sob o comando da doutora, lançou um protocolo exclusivo que já é sucesso absoluto entre as pacientes. Estamos nos referindo ao poderoso Duo Tech TT!

Como foi mencionado, esse protocolo é exclusivo e nenhuma outra clínica o realiza. Vale destacar que o Duo Tech TT foi desenvolvido para aumentar a firmeza da pele, promover a luminosidade, diminuir a flacidez, melhorar o contorno facial e impactar positivamente a qualidade cutânea, incluindo o viço, elasticidade e textura da pele.

Como o próprio nome sugere, o protocolo Duo Tech é a junção imbatível de duas tecnologias incríveis e consagradas que rejuvenescem, embelezam e melhoram a qualidade da pele de maneira global.

Nada mais, nada menos que o Laser Fotona aliado ao novo Ultraformer MPT.

O Fotona é considerado simplesmente o melhor laser do mundo. Multifuncional, ele clareia manchas, promove a firmeza da pele de maneira extraordinária, melhora o viço, ameniza os poros, restaura a luminosidade, entre outros benefícios.

Por outro lado, o Ultraformer MPT é uma tecnologia segura, precisa e altamente eficaz que complementa o Fotona em um "casamento" perfeito, já que gera o efeito de lifting facial, combate profundamente a flacidez e melhora o contorno do rosto.



—
Frederico Paiva, Tathya Taranto
e Natália Sobreira

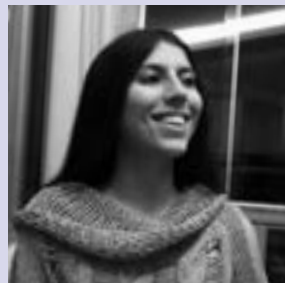
COMO OS PROTOCOLOS EXCLUSIVOS SÃO DESENVOLVIDOS NA CLÍNICA TATHYA TARANTO?

Apesar de levarem a assinatura da Dra. Tathya Taranto e terem a qualidade completamente atestada por ela, os protocolos são desenvolvidos de forma detalhada, juntamente com o corpo clínico.

A Clínica hoje conta com quatro dermatologistas experientes, competentes e talentosíssimos, que contribuem fortemente para a criação de novos protocolos.

Quer cuidar da sua pele na clínica que tem um dos maiores parques tecnológicos da região? Entre em contato diretamente com a Clínica Tathya Taranto através das redes sociais ou WhatsApp.

VIVER GOURMET



MAFÊ LAGES
@mafe_lages

PITZA 1780

Em um dos principais lugares da cidade, a Pitza 1780 faz presença e traz uma pizza boa e com preço justo para a Savassi. Criado pelo chef Eduardo Maya, o restaurante trabalha com massas e molhos artesanais, feitos no Centro Culinário Eduardo Maya, e busca utilizar produtos regionais. A pizzaria trabalha com dois tamanhos de pizza: 25 cm (R\$ 34,90) e 30 cm (R\$ 44,90). Na minha visita, provei a pizza de linguiça artesanal e me encantei. Ela leva molho de tomate, linguiça artesanal, calabresa, alecrim, alho torrado, erva doce (que fez toda a diferença!), muçarela, cebola e cachaça, e o resultado é uma pizza super gostosa e harmoniosa. Provei também a deliciosa Pesto de baru, que leva um pesto feito com castanha do cerrado mineiro, azeite, queijo minas artesanal curado, alho e manjericão. Fiquei com vontade de voltar mais vezes para provar outros sabores, em especial a pizza da temporada que, no momento, é feita de atum vegano! Vale destacar também o estilo de funcionamento da loja, você mesmo pega a sua bebida e, na hora que a pizza está pronta, eles te chamam pelo nome. De quinta a sábado o restaurante funciona até as 23:30, e é uma ótima pedida para comer algo quando



se está na Savassi. A Pitza 1780 tem ainda uma outra unidade, no bairro Castelo, que é chamada de unidade “220 V”, já que utiliza um forno elétrico ao invés do tradicional forno de pizza.

PERFIL DO CHEF

Eduardo Maya, um *chef* carioca que já virou mineiro, é responsável por grandes projetos na gastronomia de Minas Gerais. Foi fundador do festival Comida di Buteco, mas acabou saindo e levando seu foco para o Projeto Aproxima, que promove feiras gastronômicas com a presença de produtores locais mensalmente. Além disso, o chef se dedica à Pízza 1780, que conta com duas unidades



PIZZA DE CALABRESA

PARA MASSA (2 BOLAS)

INGREDIENTES

300g de farinha de trigo
200ml de água mineral (2 xícaras)
8g de sal (1 colher de chá)
2g de fermento biológico seco (¼ colher de chá)
4g de azeite extra-virgem (1 colher de chá)

MODO DE PREPARO

Em uma tigela (ou batedeira), misturar a farinha, água e fermento.

Sovar por 3 minutos;

Acrescentar o sal, azeite e sovar por mais 5 minutos.

Deixar a massa descansar por 15 minutos e sovar por mais 5 minutos.

Dividir em duas bolas e levar à geladeira por no mínimo 8 horas.

Retirar da geladeira 1 hora antes de abrir a massa.

PREPARO DA PIZZA:

Abrir a bola de massa com as mãos e coloque numa assadeira redonda ou pedra especial para pizza;

ACRESCENTAR POR CIMA:

100g de molho de tomate

100g de muçarela ralada

80g de calabresa fatiada

Levar ao forno pré-aquecido a 220 graus por 10 minutos ou até as bordas ficarem bem douradas e o queijo derreter.

—

Siga as redes sociais!

@vivergourmet

@mafe_lages

A CONFERIR



NOVA SEDE DO OMÍLIA

O Omília, do chef Gabriel Trillo, saiu do condomínio Villa Monteverde para ir para a alameda do Morro, nº 72, no Vila da Serra. O restaurante, que se caracteriza como uma cozinha mineira de vanguarda, vai manter os mesmos pratos e a mesma equipe, mas agora vai funcionar em um espaço maior, com estacionamento na porta e espaço kids.



FOTO / DIVULGAÇÃO



FOTO / TÚLIO BARROS



EM CLIMA DE FESTA JUNINA

Os que amam uma festa junina e suas comidas típicas podem ficar felizes: Belo Horizonte irá ter várias esse ano! O Bebedouro, um bar que funciona na Pampulha, vai fazer seu arraiaá no dia 15 e, quem for a caráter, vai ganhar brindes de cervejarias parceiras. Já a festa do Clube Granada acontece dia 24 e vai contar com canjica, caldo de feijão e outras delícias. E ainda tem a 3ª edição da festança do Caipira Xique, que acontece no dia 17!



EXPOCACHAÇA E BRASILBIER

Entre os dias 6 e 9 de julho, Belo Horizonte vai receber a 32ª edição da ExpoCachaça e a 16ª da BrasilBier na Serraria Souza Pinto. O evento conta com duas frentes: a de negócios, que é responsável por já ter gerado R\$ 400 milhões em negociações, e a do festival, que vai atrair consumidores para aproveitar shows ao vivo e degustar alguns dos produtos expostos.



FOTO / REPRODUÇÃO

PERSPECTIVA

PSI



CIBELE RUAS

Psicanalista
cibele.ruas@gmail.com

UM VERNIZ DE CIVILIDADE

Os seres humanos foram sendo amansados no decorrer do processo civilizatório, que vai se repetindo durante o desenvolvimento de cada bebê no seio de uma família que o introduz às normas sociais vigentes, se tudo correr como esperado. A criança vai aprendendo a se conter, sendo acalmada e reassegurada pela proteção de seus pais. Ainda assim, nossa civilidade é um verniz, apenas um verniz. Nosso kit de sobrevivência contém muitas feras enjauladas: hostilidade, agressividade e raiva, por exemplo.

A hostilidade e a agressividade sempre estiveram presentes na história da civilização, mais explicitamente sob a forma de guerras, revoltas, dominações, discriminações. O acervo de possíveis maldades é enorme, indo de ações a inações, porque olhar para o outro lado é muitas vezes tão hostil quanto a agressão física que, embora mais visível e ruidosa, é tão deletéria quanto a indiferença diante do sofrimento alheio.

A raiva, emoção inata básica e necessária à sobrevivência, tem de ser constantemente administrada para não se manifestar de forma destrutiva por causas que não justificam grande reatividade, ou para as quais a reação raivosa será contraprodutiva. Mesmo assim, às vezes por uma coisinha de nada, a raiva salta dos recônditos da gente e promove uma cena quase sempre deplorável. Mesmo se justificada, deixá-la fluir

NOSSO KIT DE SOBREVIVÊNCIA CONTÉM MUITAS FERAS ENJAULADAS

livremente, sem passar pelos filtros sociais, costuma ser oneroso: pode-se perder o emprego, o amigo, o respeito dos outros e até a boa saúde (gastrite, pressão alta, problemas cardíacos e outras mazelas são comuns em indivíduos emocionalmente descontrolados).

Pessoas muito raivosas são tensas, hipervigilantes, apressadas. Não se dão conta de seus problemas, sempre culpam os outros. Suas relações interpessoais tornam-se rarefeitas, complicadas por seu pavio curto.

Há variados gatilhos para a raiva de diferentes pessoas, em geral baseados em percepções distorcidas. Elas costumam experimentar hostilidade, rejeição ou desprezo onde não há e o mundo ameaça vir abaixo.

A personalidade de cada um determina a cota de raiva que se terá para administrar ao longo da vida e a forma de lidar com ela. Há sempre espaço para um bem-vindo aperfeiçoamento... ®

SONHO MATERIALIZADO



Tianelle oferece peças eternas de design com preço honesto; gemas brasileiras são as preferidas



FOTOS \ DIVULGAÇÃO

Jóias com pedras coloridas integram coleção da Tianelle

O mercado de jóias mudou. Foi-se o tempo em que realizar o sonho de ter uma peça única, personalizada da alta joalheria, era restrito ao universo das socialites e estrelas de cinema. Hoje, o sonho pode ser materializado e eternizado em dez vezes no cartão de crédito. “A joia, hoje, é acessível e pode ser pensada como uma peça eterna de design com preço honesto. As pessoas que nos procuram, por vezes, têm uma gema e sonham em fazer uma joia a partir

daí. Já, outros, a partir do zero. Décadas atrás, as jóias eram quase que uma exclusividade de pessoas como a Hebe Camargo. Hoje, esse universo se estendeu”, comemora a designer Caroline Rocha, da joalheria Tianelle.

O processo de criação, conta Caroline, que graduou-se em Design pela Naba (Nuova Accademia di Belle Arti Milano), em Milão, Itália, berço do design moderno, envolve, preferencialmente o atendimento presencial. “Fazemos o atendimento



—
Caroline Rocha: modernizar peças sem perder o gosto clássico

on-line também, porque vendemos para todo o território nacional, modalidade acirrada a partir da pandemia. Mas, para o processo de criação, gosto de conversar muito com a cliente, ouvir suas preferências, as joias que costuma usar no dia a dia. Muitas vezes é só uma peça para compor com as que já tem, ou dar um up na sua caixinha de joias”, revela a designer.

As gemas brasileiras estão na preferência de Caroline Rocha, que também é gerente da joalheria Tianelle, fundada há 44 anos. O tempo para criar, partindo do zero, pode levar de cinco a 12 dias. “É quando apresento os desenhos e a partir da escolha, pode levar cerca de 30 dias para entregar a joia pronta, dependendo da complexidade”, relata.

Alguns clientes preferem design mais



conservador, mas Caroline conta que gosta de modernizar as peças, porém, sem perder o gosto clássico. “Muita gente pensa que a pérola é mais senhoril. Não é verdade, ela pode ser moderna, em criações atemporais”, conta.

A designer aborda com o cliente a cor de metal preferida e as peças podem envolver temas religiosos, as vezes, joias de proteção, de santos, cruz, olho grego, mão de Fátima, pode ser para budista, hinduísta, etc. E, segundo Caroline, ao contrário do que se pensa, o jovem é mais minimalista e as pessoas mais maduras preferem peças coloridas. “Antigamente era o contrário”, diz.

Outra observação interessante é a mistura de materiais como tecido, couro, fibras naturais, materiais orgânicos de um modo geral. “É uma moda do início dos anos 2000 que está voltando. Usa-se fios de seda, fita de veludo e mesmo a pérola, que precisamos lembrar, ela é viva”. Acrescenta a designer da Tianelle.

Alguns costumes caíram em desuso no ato de presentear joias, mas outros passaram por uma releitura. Por exemplo, os anéis de formatura. Tradicionalmente, aqueles que se formam em Direito, recebem anéis de rubi. “Mas, usa-se presentear com outras peças também, como brincos, cordões, pingentes, gargantilhas. Depende



Tiana Rocha: criações atemporais


do gosto”, destaca a especialista. Os designs de joias também podem ser unissex. Porém, Caroline ressalta que, a maioria dos homens ainda encomenda para presentear a esposa, namorada e para comemorar bodas. Para a designer, embora as vendas on-line venham ganhando força, a presencial ainda manda no mercado.

A joalheria Tianelle é uma empresa familiar, fundada há mais de quatro décadas, em Belo Horizonte. Tiana Rocha, mãe de Caroline, é quem criou a marca e a administra. Apaixonada pelas gemas brasileiras, como o citrino, a ametista e o topázio azul, entre outras, ela tem orgulho da sua produção desde a alta joalheria até a linha casual. “As nossas criações são atemporais, levando em consideração o estilo clássico das peças, passando por gerações, sem deixarem de ser modernas”, salienta a empresária.

Segundo Tiana, a venda de uma joia é feita de forma intimista. “A compra ocorre por confiança, conhecimento e indicação”, aponta. Apesar de o

mercado estar mais acessível, a CEO da Tianelle lamenta a situação, ainda de insegurança em relação ao cenário econômico, “que não foi capaz de fazer a roda girar e nem alavancar as vendas do Dia dos Namorados”, na percepção dela.

Além das questões econômicas, outro fator preocupa a empresária e ela faz questão de alertar sobre a exigência de certificação de origem do diamante, por meio do Certificado Verde Digital (CVD) ou certificado emitido pelo Gemological Institute of America (GIA) para distinguir o diamante feito em laboratório daquele extraído em mina. “No Brasil, têm ocorrido vendas sem o CVD para diamantes, produzidos em laboratório. O consumidor, muitas vezes, sem saber, compra um anel de diamante, por exemplo, por achar que é barato, mas a joia não vem com o certificado de fabricação, que deveria atestar que se trata de um produto sintético. O consumidor deve procurar comprar com quem tem tradição no mercado. Deve desconfiar sempre, quando estiver comprando uma peça que tenha a pedra e achar que está muito barato, deve-se exigir do vendedor, a certificação do GIA. Trata-se do laudo gemológico que descreve todas as características da pedra”, alerta a fundadora da Tianelle.

Tiana conta que um gemólogo associado e juramentado da Associação dos Joalheiros de Minas Gerais, a Ajomig, e da associação de âmbito nacional, está habilitado a atestar a origem do diamante, se é fabricado em laboratório ou se é extraído em mina. 



SERVIÇO

Tianelle – Joias feitas à mão em ouro 18k e pedras naturais.

Pronta-entrega e encomendas

– linktr.ee/tianellejoias

Whatsapp – 55 31 9692-0649



GILDA VAZ

Psicanalista e escritora. Autora de livros e artigos publicados em revistas de psicanálise

SOBRE A FUGACIDADE DO AMOR

Tentamos nos apossar daquilo que amamos ignorando que tudo é fugaz. Amor e desejo não andam de mãos dadas. Se por um lado o que importa é continuar desejando, pois é assim que continuamos vivos, por outro, para continuarmos amando é preciso que se deseje isso. Assim, o desejo e o amor se encontram se houver o que Alain Badiou em seu livro *Elogio ao Amor*, definiu como: o duro desejo de durar.

Isto me remete à Manarola, uma das vilas de Cinque Terre na Itália, que tem uma via chamada Via del amore, onde cadeados acompanhados de juras de amor são presos nas grades que margeiam o rio. Também em Paris, nas margens do rio Sena foram tantos os cadeados que as grades tiveram de ser retiradas pois começavam a cair. O desejo de que dure se mostra aí por meio desse gesto simples de trancar o amor! Talvez por não se ter a chave do amor, nem a garantia de que dure.

O amor guarda vestígios, rastros ou traços que foram sendo depositados

TAIS EXPERIÊNCIAS
REACENDEM A
CADA ENCONTRO
QUE EVOQUE ESSES
TRAÇOS

durante a vida numa alternância de perdas e ganhos que deixaram marcas. Vestígios de objetos perdidos de uma experiência original de satisfação, reeditados a cada encontro e desencontro pela vida afora. Tais experiências reacendem a cada encontro que evoque esses traços, como um gesto, um olhar, um tom de voz, enfim, a causa do desejo.

O encontro amoroso se fará como pura contingência, como dizia Picasso: “Eu não procuro, eu acho”. Cabe a cada um sustentar ou não, o desejo de fazê-lo durar. “Que seja eterno enquanto dure”, já disse Vinícius de Moraes. Que seja! Os votos, o desejo! ©

SOB NOVA DIREÇÃO



Anderson Bastos assume gerência-geral do Novotel e Ibis Budget e aponta expectativa de crescimento de 25% a 30% neste ano



FOTOS | DIVULGAÇÃO

Recepção do Novotel: tobogã atrai adultos e crianças

Um novo nome está à frente do combo Novotel BH Savassi e Ibis Budget BH Savassi. Em 1º de junho, o executivo da Rede Accor, Anderson Bastos, assumiu a gerência-geral dos dois empreendimentos na Zona Centro-Sul da capital mineira, no lugar de Rodrigo Mangerotti, que assumiu a diretoria operacional dos hotéis premium do grupo francês, no Sul, São Paulo e Centro-Oeste.

Anderson Bastos vem de uma trajetória de 19 anos na Accor. Atuou como gerente-geral de Vendas do Mercure BH Lourdes, Regional e Distrito Federal, foi superintendente da rede Royal de Hotéis, BH Palace e executivo de Contas do Grandarrell Hotels.

O Novotel e o Ibis Savassi foram inaugurados em abril de 2021, tendo superado a difícil fase da pandemia do coronavírus. O 1º conta

com 203 quartos confortáveis, climatizados, com wi-fi grátis e design moderno. Os apartamentos, que podem ser conjugados ou apartamentos família, proporcionam uma bela vista para a serra do Curral ou para a cidade, evidenciando as belezas da região. O 2º, com 240 apartamentos climatizados, tem a cabo completo, tem como opção duas camas de solteiro ou uma de casal mais uma beliche.

“O nível de ocupação do Novotel e o Ibis, nesses dois anos em que foram inaugurados superou as expectativas. O Rodrigo (Mangerotti) fez um excelente trabalho. Para se ter uma ideia, em maio deste ano alcançou recorde acima de 60% no Novotel e mais de 80% no Ibis Budget. Este último, voltado para um público jovem, pequeno empresário, esportistas e pessoas do interior que vêm a Belo Horizonte para assistir algum show internacional. É muito comum”, descreve Anderson Bastos.

De acordo com o novo gerente-geral dos dois empreendimentos da Savassi, o Ibis conta com uma diária a partir de R\$ 220 e o Novotel, a partir de R\$ 600. Para ele, o mercado tende a aquecer bastante nos próximos meses. “As pessoas estão retomando as atividades nos eventos corporativos presenciais, como congressos, simpósios, esportes e entretenimentos”, assinala.

De acordo com Anderson Bastos, a expectativa é de que, neste ano, os dois hotéis que ele comanda, alcancem um crescimento de 25% a 30% em comparação a 2022.

O Novotel BH Savassi tem uma série de atrativos, como espaço kids, que dispõe de um vídeo game de última geração; menu kids, com opções de alimentos e bebidas, além de um welcome gift. O hotel também oferece um espaço



Anderson Bastos: mercado deve aquecer nos próximos meses

de relaxamento, sauna e convênio com um SPA próximo ao endereço. Localizados a poucos passos da praça da Savassi e do Circuito Cultural da praça da Liberdade, o Novotel fica na avenida do Contorno, 6583, e o Ibis Budget está situado à rua Paulo Simoni, 20. Ambos estão no endereço nobre que já foi ocupado pelo Savassinuca.

Anderson Bastos destaca, no mesmo endereço, o Nuúu Restaurante e Gastrobar, sob o comando do chef Guilherme Melo, como mais um ingrediente de sucesso dos dois hotéis. “O Nuúu traz um conceito regional de culinária mineira e oferece uma área de eventos que atende não



FOTOS \ DIVULGAÇÃO



Quarto e recepção do Ibis Budget

só o hóspede, como o público externo, que chega para apreciar o buffet executivo e o serviço a la carte durante a semana, a feijoada executiva das sextas-feiras e o buffet de feijoada aos sábados, além do brunch aos domingos”, relata o gerente.

A rede Accor está apostando firme no crescimento do mercado mineiro e abrirá seu primeiro empreendimento com a bandeira Tribe na América Latina. E será em Belo Horizonte. A marca de lifestyle contará com 79 quartos e

Apartamento e restaurante do Novotel

suítes, restaurante, lounge bar e rooftop, além de fitness center, áreas de lazer e reuniões e obras de arte. O empreendimento localiza-se na rua da Bahia, em frente ao Minas Tênis Clube, próximo à Praça da Liberdade.

A Tribe em Minas é fruto de uma joint venture da Accor com a Ennismore, grupo global de marcas lifestyle. O primeiro hotel da marca está na Austrália, inaugurado em 2019. Desde então, foi se expandindo por Paris, Amsterdã, Londres e Bali, entre outros mercados globais. ®

COMPROMISSO VERDE



Minas Tênis Clube investe em ações em prol do meio ambiente

Em 5 de junho é celebrado o Dia do Meio Ambiente, criado em 1974 durante uma conferência das Nações Unidas. A data é um reforço no calendário global para a importância de ações focadas em sustentabilidade. Assim, a nova diretoria do Minas Tênis Clube criou a Diretoria de Responsabilidade Socioambiental, abraçando o já existente Programa Minas Tênis Solidário e promovendo um redesenho das ações do Programa dentro da nova gestão do Clube.

Agora, o Programa Minas Tênis Solidário é dividido dentro dos quatro pilares do Clube: Cultura, Educação, Esporte e Lazer, com o acréscimo do Meio Ambiente como pauta e pilar fundamental. Uma das principais diretrizes do novo pilar é a construção de uma consciência ecológica por parte de associados e colaboradores com atividades educativas dentro do Clube, além da expansão das ações do Programa para além dos muros do Minas.

O presidente do Minas, Carlos Henrique Martins Teixeira, relembra a história da Instituição. “O nosso

Clube é um monumento histórico e como todo monumento também somos um guardião da fauna e da flora mineira. A sustentabilidade das relações humanas e do meio ambiente é, além de uma grande responsabilidade e compromisso com o futuro, uma forma de preservar nossas memórias”, ressalta.

Uma das diretrizes que já eram desenvolvidas pelo Programa Minas Tênis Solidário é o Lacre Solidário. A campanha realiza a coleta de lacres de latinhas dentro do Clube, seja em eventos ou no dia a dia dos sócios e colaboradores. Os lacres recolhidos são vendidos para instituições que promovem o reaproveitamento do alumínio e a conversão do valor é feita na compra de cadeiras de rodas. O projeto gera não somente a educação sustentável do destino certo aos resíduos como também apoia instituições de saúde com a entrega das cadeiras de rodas adquiridas com as doações.

BOAS-VINDAS

Outra ação promovida pela diretoria de Responsabilidade Socioambiental do Minas foi o plantio de mudas de árvores no Minas Country durante a recepção dos novos sócios, em abril de 2023. O evento teve o apoio da Gerdau com a doação de cerca de 1.500 mudas de árvores para compor o cinturão verde da Unidade. Cada família presente no evento pode escolher um tipo de muda para o plantio simbólico e a identificou com seu nome, como uma forma de selar a ligação. A ação auxiliou na construção de uma consciência ecológica dos participantes ao se reconectarem com a natureza.



FOTO: ORLANDO BENTO

Novos sócios participaram do plantio de mudas de árvores no Minas Country

ERA UMA VEZ, O PALÁCIO DO AMANHÃ



Icônico hotel Plaza Athénée celebra seu 110º aniversário



FOTO \ MASAHICO TAMEDA

A fachada do hotel com sua marca registrada, os gerânios vermelhos

A Montaigne, em Paris, não é uma avenida longa. Mas, em seus poucos quarteirões, entre a avenue des Champs Élysées e a Place de l'Alma, o que não falta é elegância. Em localização privilegiada, as margens do rio Sena e da torre Eiffel, é o endereço das mais importantes casas de moda e também do Théâtre des

Champs-Élysées e do hotel Plaza Athénée, que comemora seus 110 anos com o lema “Era uma vez, o palácio do amanhã.

As comemorações começaram em abril, com um dia de festa em todos os espaços de alimentação e bebida do hotel e decoração especial. Em maio, foi a vez de uma semana



HOTEL PLAZA - ATHÉNÉE - PARIS



HOTEL PLAZA - ATHÉNÉE - PARIS

Fotos históricas do hotel

vermelha, com os floristas abusando da criatividade para criar arranjos na cor do hotel, equipe usando vestidos e broches na mesma cor, além de um extenso tapete vermelho atravessando todo o lobby.

O ponto alto será a partir do dia 3 de julho, durante a Fashion Week parisiense, quando o Plaza Athénée receberá uma cenografia urbana, representando uma passarela de desfile de moda e silhuetas em tamanho real de modelos, desfilando em trajes de alta costura, adornarão a fachada do hotel. Em colaboração com uma associação de artesãos, além de designers, o hotel preparou seis vestidos de alta costura e que estarão expostos nas áreas comuns durante a semana de moda, evidenciando a estreita ligação do hotel com a moda



FOTO: FRANCIS AMAND

Vista para o ponto mais icônico de Paris

e apoiando os artesãos e o know-how francês.

Inaugurado em 1913, o Plaza Athénée, da Dorchester Collection, tem uma história longa e consistente com a moda, a começar pelos serviços sob medida oferecidos aos hóspedes, e que resultou, em 2008, na abertura do luxuoso Dior Spa. Hoje, a Dior ocupa um prédio frente a frente com o hotel na elegante avenida parisiense. Muitos filmes e séries com pegada fashion também escolheram o icônico edifício para gravação de cenas. Sarah Jessica Parker, a Carrie Bradshaw de *Sex and the City*; Lily Collins, a Emily in Paris e Meryl Streep e Anne Hathaway, em *O diabo veste Prada*, foram algumas atrizes que gravaram no local.

O flerte com o cinema, no entanto, é mais antigo. Na década de 1950, Marlene Dietrich,



FOTO | FRANCIS AMIAND



FOTOS | MARK READ



FOTO | TINA HELLIER

— Espaços do hotel: elegância e luxo

hóspede regular do hotel, conheceu Jean Gabin em um jantar no Relais du Plaza. Ela comprou um apartamento na avenue Montaigne, em frente ao hotel e, em memória do encontro, Jean Gabin pediu ao concierge do hotel que decorasse a varanda com centenas de rosas vermelhas, visíveis do apartamento de Marlene Dietrich. Desde então, todas as varandas são decoradas com gerânios vermelhos e o vermelho se tornou a cor emblemática do hotel.

Para quem tem a sorte de se hospedar, são 154 quartos e 54 suítes projetados de forma individual e exclusiva em tons elegantes

com bordados delicados e seda exuberante. O destaque é a Suíte Eiffel Haute Couture, que oferece vistas deslumbrantes da torre, com decoração em cinzas e rosas e elegância atemporal. Os seis primeiros andares estão imersos em um universo haussmanniano clássico, enquanto o sétimo foi recentemente redecorado por Moinard-Bétaille, proporcionando nova experiência visual ao hóspede.

Também na gastronomia o Plaza Athénée surpreende. Desde setembro de 2021, o *chef* Jean Imbert comanda todos os restaurantes do hotel. Aberto em janeiro de 2022, Jean Imbert au Plaza Athénée ganhou sua primeira



—
Detalhes das suítes e, ao lado, o restaurante Jean Imbert

estrela Michelin apenas nove semanas após a abertura. A cozinha é inspirada no repertório clássico francês e nas receitas que marcaram grandes momentos gastronômicos em todo o mundo. Já a brasserie Le Relais Plaza tornou-se um endereço chave na capital, com design art déco original, incluindo o mural original de Diana, a Caçadora, um grande lustre e azulejos adornados com os signos do zodíaco. Inspirado por sua avó e pelos valores que ele preza, Jean Imbert oferece uma cozinha composta por pratos icônicos e novas criações da culinária da brasserie parisiense.

O hotel conta ainda com La Galerie, um

lugar ideal para comer a qualquer hora do dia – com as últimas criações gourmet sazonais dos chefs confeitadores Angelo Musa (Melhor Artesão da França e campeão mundial) e Elisabeth Hot; o La Cour Jardin, um restaurante de verão com produtos sazonais e que valorizam os produtores locais e um bar, sob um teto de pedaços de tecido irregulares, lembrando as cortinas de um vestido de alta costura. Desde outubro de 2018, também abriga uma adega excepcional com quase sessenta garrafas Dom Pérignon raras, incluindo Vintage, P2, P3, Magnum, Jeroboam e Matusalém branco e rosé. 🍷

10 LUGARES PARA...



visitar em Paris



FOTOS \ MAFÉ LAGES

FUNDAÇÃO LOUIS VUITTON

A Fundação Louis Vuitton é um espaço dedicado a exposições e manifestações artísticas que funciona há menos de 10 anos, em um prédio projetado pelo arquiteto Frank Gehry (que já vale a visita por si só). No momento, a fundação está recebendo a exposição *Basquiat x Warhol. Painting four hands*, que mostra os trabalhos feitos pelos dois artistas na época em que eram parceiros.

CAFÉ DE FLORE

O Café de Flore, que fica no bairro Saint-Germain, é famoso por ter sido frequentado por intelectuais de renome, como Simone de Beauvoir, Jean-Paul Sartre e Albert Camus. O estabelecimento

tem um visual super parisiense e é cheio de mesinhas do lado de fora, perfeitas para tomar algo ou comer uma tábua de frios.

LE PROCOPE

O Le Procope foi criado em 1686 e é considerado o café mais antigo em atividade de Paris. O restaurante fica localizado na rue de l'Ancienne Comédie, no 6º arrondissement, e serve pratos típicos da culinária francesa, como o Coq au Vin.

LE JARDIN DU LUXEMBOURG

O Jardim de Luxemburgo, que foi fundado no início do século 17, sob ordens da rainha Maria de Médici, é um parque público com mais de 20 hectares que abriga o Palácio de Luxemburgo. Hoje em dia, muitas pessoas utilizam o parque para aproveitar os dias de sol e o palácio abriga o Senado francês.

QUARTIER LATIN

O Quartier Latin, também conhecido como 5º arrondissement, é um bairro repleto de história e de ótimos cafés. Lá fica a universidade de Sorbonne, que é uma das mais famosas do mundo, e o Pantheon, um mausoléu do século 18 onde descansam notáveis franceses. Ah, e para aqueles que amam a série *Emily in Paris* não há lugar melhor, já que o bairro abriga locais marcantes do seriado, como a place de L'Estrapade, onde ficam o prédio do apartamento de Emily e o restaurante do Gabriel.



RUE DE L'UNIVERSITÉ

A rue de l'Université é um dos locais mais bonitos para aqueles que desejam fazer fotos da Torre Eiffel. Edifícios lindos e característicos juntos de belas árvores contribuem para um retrato espetacular com a torre de fundo! Para chegar no quarteirão ideal da rua, basta ir para a interseção da av. de la Bourdonnais.

CENTRE POMPIDOU

O Centre George Pompidou é um complexo cultural que abriga uma biblioteca pública, cinemas, teatros e o Museu Nacional de Arte Moderna, que detém a segunda maior coleção do mundo de obras modernas e contemporâneas. O prédio que abriga o complexo é um show arquitetônico e tem uma proposta *inside out*, trazendo canos e tubulações para o lado externo.

ANGELINA

Situada na rue de Rivoli, a Angelina é uma confeitaria parisiense com mais de 100 anos de história. A patisserie é famosa por seu chocolate quente super cremoso e pelo doce Mont-Blanc, que utiliza a mesma receita de preparo desde a origem da casa. Além da unidade principal, há também uma Boutique Angelina na rue de Bac, que pode ser uma boa opção para evitar as filas.

LE TOUT-PARIS

O Le Tout-Paris é um restaurante no rooftop do hotel Cheval Blanc que conta com uma vista magnífica, sendo possível observar desde a catedral Notre-Dame, em obras, até a Torre Eiffel. O menu conta com entradas individuais e compartilháveis e, para pedir o prato principal, você escolhe entre algo da “terra” ou do “mar” e, em seguida, escolhe o acompanhamento.

ROLAND GARROS

Para os que amam tênis, visitar o estádio Roland Garros é uma ótima escolha, mesmo se o torneio não estiver acontecendo. Isso porque é possível visitar os bastidores do torneio, como vestiários e espaços da imprensa, e também conhecer um pouco mais da história da competição, desde a sua fundação até os dias de hoje.



DALÍ, UMA PRESENÇA CONSTANTE



Le Meurice relembra um dos seus mais ilustres hóspedes em restaurante e celebra quase 200 anos de história



FOTO | PIERRE MONETTA

—
Le Dalí: ode à gastronomia francesa com projeto de Philippe Starck

Paris, com certeza, teve grande importância na vida do catalão Salvador Dalí. Foi lá que ele conheceu Picasso, frequentou o grupo surrealista de André Breton, expôs e conheceu a russa Gala, sua grande musa. E, nessa história, um endereço se tornou marca registrada do artista: ele passou temporadas no Le Meurice

durante 30 anos e é homenageado agora nomeando um dos restaurantes do hotel-palácio, onde é possível jantar sob o magnífico teto mural pintado por Ara Starck e desfrutar de sabores mediterrâneos.

Mesmo quem não está hospedado no hotel pode desfrutar de sua rica gastronomia, em



O hotel, em frente às Tuileries e, ao lado, o estrelado Le Meurice Ducasse

alguns dos cenários mais elegantes da capital francesa. Projetado por Philippe Starck, o Le Dalí é uma ode lúdica à gastronomia francesa, local e sazonal. O dia começa com um delicioso café da manhã. Além dos clássicos, a novidade é o café da manhã “Paris s’éveille”, que consiste em dois croissants à escolha acabados de sair o forno, uma bebida quente e um suco de fruta fresca. Os croissants e todas as outras criações da pâtisserie do restaurante são assinadas pelo talentoso chef Cédric Grolet.

Aos domingos, a oferta de brunch à mesa está de volta. Farandole de entradas, pratos sazonais à escolha, uma seleção de frutas esculpidas e sobremesas clássicas enfeitam a mesa, garantindo assim uma pausa gourmet com amigos ou família. Na hora do almoço e jantar no ambiente contemporâneo do restaurante com sua decoração única, o cardápio segue a filosofia “farm to plate”. O chef Amaury Bouhours redesenhou a cozinha, que agora está focada no produto, com pratos legíveis, sabores francos e executados com perfeição.



A hora do chá traz scones ainda quentes, acompanhados do seu creme cítrico britânico, torradas crocantes e uma seleção de frutas imaginadas por Cédric Grolet.



FOTOS MARK READ



Terraço da suite Belle Étoile e a entrada do hotel

O homenageado Dalí passou, como ninguém, a vida cultivando sua própria lenda. As governantas e os concierges mais velhos ainda se lembram, com emoção, da gentileza e extravagância deste hóspede tão especial. Em certos dias, ele podia ser visto passeando com suas duas jaguatiricas de estimação. Ao meio-dia, uma limusine levaria ele e Gala para almoçar no Lasserre ou no Maxim's.

Nesses dias, Dalí pedia aos funcionários que jogassem moedas debaixo das rodas de seu carro, para que ele pudesse fugir por um caminho de ouro. Uma governanta se lembra de um desenho que o patrão havia feito no espelho de seu quarto e de como ela teve que limpá-lo após sua partida. Ela também se lembra de como ele pressionava o botão do elevador com a ponta da espada Académicien.

O vínculo com Dalí não é um caso isolado. A sinergia do Le Meurice, um hotel da Dorchester Collection situado no coração do 1er arrondissement, com a arte é antiga. O hotel tem quase 200 anos de história, unindo senso clássico de medida e proporções harmoniosas, um amor pela beleza e extravagância em uma veia clássica, com uma pitada de fantasia. Ainda hoje, goza de uma relação estreita com muitos artistas - adequado para um hotel em uma cidade associada com a arte e literatura.

Decorado no estilo Louis 16 extravagante e caracterizando o estilo interior deslumbrante



FOTO \ PIERRE MONETTA

Le Bar e as delícias de Cédric Goulet

nos espaços públicos e restaurantes do renomado Philippe Starck graças a uma remodelação em 2016, cada um dos sete andares do hotel tem o seu próprio tema distinto. Requitados banheiros de mármore italiano, mobiliário de época e camas decoradas com os melhores lençóis estão entre os muitos detalhes mais finos que fazem o Le Meurice um dos melhores hotéis em Paris. De suítes íntimas a grandes apartamentos, o hotel tem uma variedade de quartos para todos os gostos e desejos.

A gastronomia é um capítulo à parte. Além do Le Dalí, o estrelado Le Meurice Ducasse é uma das mais belas salas de jantar do mundo e oferece o melhor da culinária francesa. Já o Bar 228 acaba de apresentar seu novo cardápio, com coquetéis e pratos para compartilhar. O chef Amaury Bouhours imaginou um menu de antepastos inspirado em pratos típicos do sul da França – do Mediterrâneo ao País Basco. Os convidados poderão, assim, compartilhar alcachofras grelhadas, confit de limão e aioli, bolinhos



FOTO \ DIVULGAÇÃO

de cabaca / iogurte de estragão.

Os hóspedes também contam com o Spa Valmont, onde especialistas suíços oferecem uma extensa seleção de tratamentos. Com tratamentos faciais personalizados, massagens corporais revigorantes e revitalizantes e uma gama de tratamentos de beleza, visitar o spa é a maneira perfeita para relaxar. ©

VALE DO DOURO



Uma viagem pelo berço do tão aclamado vinho do Porto



FOTOS \ MARDEN COUTO / LUGARES VIAJENS

—
Sé Catedral de Lamego

LAMEGO

Das raízes romanas, aos prósperos séculos 17 e 18, passando pela reconquista cristã, Lamego é símbolo da construção de uma nação e seu povo. A cidade portuguesa, nos arredores do rio Douro, distrito de Viseu, guarda monumentos que são referências nacionais e ícones do patrimônio no país. Lamego revela um importante legado histórico, cultural, arquitetônico e religioso.

As condições adequadas do relevo e do clima também fazem a cidade ser dona de outros tesouros - o vinho que deu origem ao vinho do Porto, a princípio conhecido como o “vinho cheirante de Lamego”, e o vinho espumante. Passar por ali é uma experiência especial. Um lugar hospitaleiro, aninhado entre toda a beleza do Vale do Douro, que certamente ficará na memória do visitante.



—
Vinícolas à beira do Douro

Santuário de Nossa Senhora dos Remédios

O Santuário de Nossa Senhora dos Remédios é um dos cartões postais de Lamego, emoldurado pelo manto verde do Parque de Santo Estevão, e é dedicado à padroeira da cidade. O conjunto rococó do século 18 é uma visão de monumentalidade. A escadaria barroca, com 686 degraus, leva ao alto, de onde se avista o Monte de Santo Estevão. Painéis, fontes alegóricas, além da visão panorâmica para a cidade enriquecem a composição da escadaria. Por dentro, os altares em talha dourada, os azulejos com cenas da vida da Virgem Maria, os belos vitrais e o teto enfeitado em azul e branco convidam à apreciação.

Catedral

A Sé Catedral de Lamego, no Largo da Sé, é de cair o queixo. Na construção, que remonta ao século 12, identificam-se elementos românicos originais, entre outros traços góticos e renascentistas de períodos posteriores. Destaca-se o triplo pórtico, obra manuelina mais significativa desta região do país. Verdadeiramente impressionantes são o altar-mor barroco e as abóbadas das três naves interiores, revestidas com coloridos afrescos com cenas do Antigo Testamento.



—
Santuário de Nossa Senhora dos Remédios

Museu

O Antigo Paço do Bispo abriga o atual Museu de Lamego. A construção, que ressalta o estilo barroco, guarda uma das mais significativas coleções de arte religiosa, como as obras de Grão Vasco, incluindo os painéis da capela-mor da Sé, além da tapeçaria flamenga e o mobiliário do interior de Portugal. Testemunhas do barroco



Castelo de Lamego

português em seu apogeu, os altares e capelas em talha dourada levadas da Igreja do Mosteiro das Chagas ao museu são uma atração especial.

Castelo

O Castelo de Lamego leva ao conhecimento da origem da cidade. A hipótese é que o Bairro do Castelo data da era Romana, onde muralhas e fortificações, acrescentadas pelos visigodos, árabes e depois os cristãos, servem como proteção. Considera-se que a primeira sede de bispado, dos tempos visigodos, teria sido uma casa nesse bairro, com a importância reforçada pela existência da Cisterna do Castelo. A visita é obrigatória - não perca!

Biblioteca

Na Rua Almacave, ao lado da Igreja de São Francisco, está a Biblioteca Municipal de Lamego, fundada em 1989 com o apoio da Fundação Calouste Gulbenkian. No acervo de aproximadamente 12 mil volumes, publicações nacionais

e internacionais, e coleções de documentos. A biblioteca também funciona como arquivo municipal, conta com sala de leitura, espaço de informática, e oferece todos os serviços gratuitamente. Quem quiser, pode levar um pedacinho para casa. Os livros estão à disposição dos amantes desse universo.

Teatro

O Teatro Ribeiro Conceição ocupa o antigo hospital da Misericórdia, e é considerado por muitos a mais bela sala de espetáculos do interior de Portugal - faz o espectador adentrar a atmosfera das grandes salas de teatro europeias.

ONDE COMER

Vindouro Restaurante

Um lugar para desfrutar o prazer à mesa. O restaurante Vindouro, em Lamego, convida a apreciar o espaço, de composição sóbria e requintada, e a culinária, claro. No menu, uma ode aos sabores regionais tradicionais, com pitadas de

modernidade. Um dos ambientes, uma sala privada que reverencia ao Teatro Ribeiro Conceição, chama para longas conversas na companhia de quem se gosta, e também de um cigarro ou charuto - é permitido fumar.

Casa Filipe

Localizado por trás da Sé de Lamego, esse restaurante é aclamado por oferecer uma saborosa comida com o gostinho do feito em casa. As espetadas de polvo e à transmontana, o bacalhau assado, os rojões, as febras e as tirinhas de porco, o cabrito e a vitela assados no forno, o arroz com salpicão, a dobrada e os milhos de Lamego são estrelas no cardápio da Casa Filipe. Da mesma forma do que se serve, o espaço também é caseiro e acolhedor.

Pastelaria da Sé

As autênticas e originais bôlas, feitas com massa de pão e textura folhada, são uma das estrelas do cardápio da Pastelaria da Sé, estabelecimento fundado em 1966 em Lamego. Além da tradicional bôla de carne em vinha d'alhos (molho preparado à base de vinagre, sal, alho, cebola e algum outro condimento) e de presunto e fiambre, sempre as primeiras a esgotar, há variações com recheios de frango, sardinha, bacalhau e, o mais recente, vegetariano. Para acompanhar, não pode faltar uma taça de espumante, uma dobradinha obrigatória. Não podem ficar de fora também os doces conventuais, como os peixinhos de chila, lusitanos, sidônios e alvarinhos. É de comer rezando!

Pastelaria Scala

Confortável, acolhedora e descontraída. Assim é a Pastelaria Scala, em Lamego. O menu

oferece deliciosas opções, no estabelecimento onde o cliente pode tomar um café, ou um chocolate quente e doce, acompanhados de um snack ou um apetitoso bolo.

PESO DA RÉGUA

Peso da Régua é considerada capital da região vinícola demarcada mais antiga do mundo, concebida pelo Marquês de Pombal em 1756. As encostas dos montes do Vale do Alto Douro Vinhateiro guardam uma relíquia de Portugal. É o berço do tão aclamado vinho do Porto, um dos maiores símbolos da terrinha, um verdadeiro néctar que aí se faz há séculos.

Peso da Régua, à beira do Rio Douro, é rodeada de vinhedos, paisagens tão deslumbrantes e de importância histórica que fizeram parte da região do Douro ser considerada Patrimônio da Humanidade pela Unesco. Da cidade saíam as vinhas, transportadas em barcos Douro abaixo, para envelhecer nas caves de Vila Nova de Gaia. Peso da Régua é, dessa maneira, o lugar ideal para quem quer aprender mais sobre a arte e o engenho por trás da produção da bebida tão querida pelo mundo.

Com conceito simples, mas de excelência, o turista pode aproveitar todo o charme do restaurante Aneto & Table, em Peso da Régua. A casa surgiu primeiro com a intenção de promover a marca Aneto e vender seus vinhos, que combinam perfeitamente com a gastronomia típica local. No espaço finamente decorado, em uma mescla entre materiais novos e antigos, o cliente encontra pratos de alta qualidade, e pode desfrutar de uma linda visão para o Rio Douro.

UCANHA

Aldeia vinhateira do Vale do Douro, Ucanha é uma antiga freguesia portuguesa do município



Visita às caves da Murganheira

de Tarouca, no vale do Rio Varosa. Foi vila e sede de concelho até 1836, antes de ser suprimida e anexada ao concelho de Mondim da Beira. O município era constituído pelas freguesias de Granja Nova, Salzedas, Ucanha e Vila Chã de Cangueiros, e ocupava a zona nordeste do atual concelho de Tarouca. A economia baseia-se primordialmente na agricultura, especialmente a vitivinicultura, principal forma de subsistência da população. No caso específico de Ucanha, a baga de sabugueiro possui um peso enorme na economia familiar.

Na cidade, todos os caminhos levam à ponte que, com sua torre fortificada, modelou o desenho geográfico da aldeia. Toda a região é como se fosse um vale encantado - denomina-se assim desde que os monges de Cister ali se instalaram. Dos religiosos, a herança são os milhos no pote e do Marquês de Pombal ficaram as árvores de sabugueiro. Agora, os moradores honrados de fazer parte de um lugar que parece mais cenário de um conto de fadas.

Torre

Sobre o rio Varosa, está a ponte fortificada, que tem a peculiaridade de ter uma torre associada. Na aldeia de Ucanha, era uma maneira de proteção e controle de entrada de pessoas e bens, devido ao papel primordial de cobrar portagem a todos os que pretendiam atravessar o rio. É o pedágio mais antigo da Península Ibérica. No tempo do feudalismo, quando eram escassas as passagens sobre os rios, tal cobrança significava uma renda a mais, e é a partir desse imposto que se compreende a construção e permanência dessa torre em Ucanha, que está ao lado do mosteiro de Tarouca. No início do século 16, o pagamento do pedágio foi extinto, e a torre entrou em decadência, permanecendo apenas como armazém de produtos. Atualmente, está como que despida por dentro, abrigando uma exposição de fotografia e pouco mais. Mas vale a visita - além de voltar na história, a vista é incrível!

Tasquinha do Matias

Na Tasquinha do Matias, toda a dedicação de Filomena Matias para alçar os seus Milhos no Pote ao lugar que lhes são de direito no roteiro gastronômico do Vale do Varosa. O prato, à base de milho, couves e carnes variadas, cozido em um tradicional pote de ferro, é um dos atrativos de Ucanha. Divide o menu da Tasquinha do Matias com as deliciosas sobremesas caseiras, e muitas outras saborosas preparações. Em frente ao restaurante, está uma loja que oferece produtos regionais, como as bagas de sabugueiro, sabões feitos à mão, vinhos e licores da região, doces, entre outros. Aproveite a visita para conhecer a Enoteca Tasquinha do Matias e dar sua contribuição à economia local.

Caves da Murganheira

Visitar as caves da Murganheira é uma experiência magnífica, mesmo para quem não gosta tanto assim de vinhos espumantes. Repousadas no frio úmido das caves de pedra, as centenas de milhares de garrafas proporcionam um espetáculo visual em particular. Quem vai ao local (estão disponíveis visitas guiadas) também pode conhecer e entender o processo da produção do espumante Murganheira que, nascido nas terras férteis do Vale do Varosa, está associado aos mais altos padrões de qualidade.

Mosteiro de Santa Maria de Salzedas

Localizado na vizinha aldeia vinhateira de Salzedas, a três quilômetros de Ucanha, o Mosteiro de Santa Maria é um complexo monástico masculino da Ordem de Cister. Hoje em dia, faz parte da Rede de Monumentos do Vale do Varosa, e é um dos locais mais procurados por quem visita a região. Aí estão guardadas obras dos mais

renomados pintores de Portugal, como Vasco Fernandes (Grão Vasco), Bento Coelho da Silveira e Pascoal Parente. Depois da extinção das Ordens Religiosas em Portugal em 1834, a igreja foi convertida em igreja paroquial e parte das dependências monásticas foram vendidas. O mosteiro é classificado Monumento Nacional desde 1997 e, em 2002, o governo Português iniciou o progressivo restauro dos edifícios.

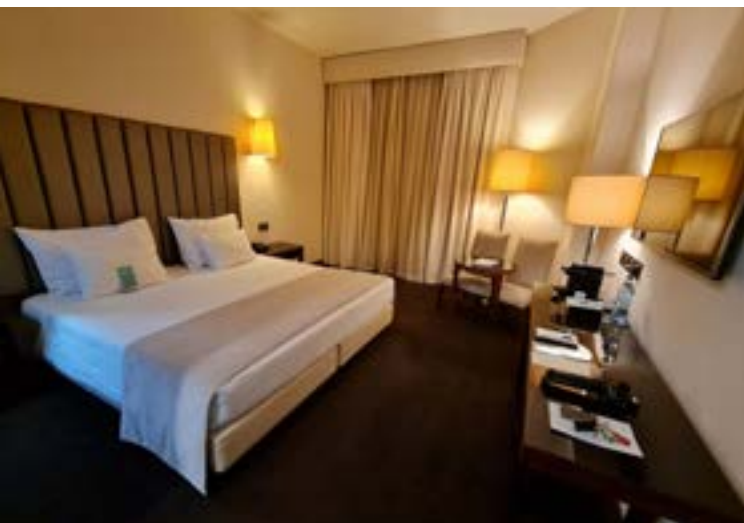
Quinta Val Moreira

Estar no Vale do Douro e não conhecer pelo menos uma das tradicionais quintas produtoras de vinho é como ir a Roma e não ver o Papa. Há visitas guiadas e degustações em lugares como a Quinta do Val Moreira, Quinta do Vallado, Quinta da Pacheca ou Quinta do Crasto. Alguns espaços também oferecem alojamento e contam com restaurantes de gastronomia regional.

Iniciado em 2018, o projeto da Quinta do Val Moreira, em Armamar, um dos concelhos do Alto Douro Vinhateiro, já é detentor de diversos prêmios. A ideia é abordar a vinificação como era há 200 anos, quando não existiam produtos enológicos e quando se podia interferir pouco no processo de fermentação. Uma filosofia que influencia diretamente no método de trabalho, da uva à garrafa, para chegar a um perfil de vinhos diferenciado.

As castas que se destacam em Val Moreira são as mais comuns no Douro, o chamado “trio ternura”: touriga nacional, touriga franca e tinta roriz. São mais de dez castas no total: tinta amarela, tinto cão, tinta Francisca, Barroca, Sousão, Bastardinha, Malvasia fina, Folgosão, e várias parcelas pequenas.

Com exposições solares completamente diferentes, surgem vinhos, por assim dizer, irreverentes - fogem um bocado às principais características



—
**Café da manhã e quarto do Vila Galé
Collection Douro**

da região, de vinhos encorpados. A intenção é partir da matéria prima e inovar, mostrar outra realidade que a região também pode ter - no cardápio da Quinta Val Moreira, vinhos frescos e muita acidez, não tão habituais no Douro, além dos

concentrados. A espinha dorsal do portfólio são o Val Moreira branco, o Val Moreira Tinto, Reserva branco e Reserva tinto, dentro do conjunto de até 65 mil garrafas produzidas por ano.

ONDE SE HOSPEDAR

Vila Galé Collection Douro

Na primeira região demarcada do mundo, o Alto Douro Vinhateiro, está o hotel Vila Galé Collection Douro. Esculpido na encosta, em frente à Régua, o hotel é dono de um charme que cativa, seja pelas instalações, ou pelo cenário deslumbrante do rio e os vinhedos.

São 38 apartamentos, distribuídos por cinco andares, que primam pelo conforto, em uma composição decorativa contemporânea. A paisagem e o silêncio do local convidam a aproveitar a varanda panorâmica.

O restaurante Inevitável, de inspiração regional e com assinatura do chef Francisco Ferreira, conquista pelos sabores ricos e tradicionais e pela vista, e chama a uma refeição ao ar livre. Já no Satsanga Spa, com a piscina interior aquecida e a piscina de hidromassagem exterior, o hóspede pode aproveitar a união com a natureza, já que suas paredes literalmente se entrelaçam com a rocha, proporcionando um ambiente de tranquilidade e relaxamento.

COMO CHEGAR

Seja o destino pretendido as cidades de Lamego, Peso da Régua ou Ucanha, no Vale do Douro, o turista pode escolher como meio de locomoção trem, ônibus, carro, avião ou limusine, partindo de Lisboa. A distância entre a capital portuguesa e Lamego é 348 quilômetros, 358 quilômetros para Peso da Régua, e, para Ucanha, saindo de Lisboa, são 357 quilômetros. ©

A ESPADA DEMOCRÁTICA



*Livro relembra a trajetória do marechal Lott,
que assegurou a posse de JK*

Um militar contrário a revoluções, preferindo evoluções como forma de se consertar o país, que sempre defendeu a subordinação do poder militar ao poder civil e que sempre se colocou contra ditaduras, civis e militares e que por sua ferrenha atuação a favor da democracia, sempre, acabou se transformando em símbolo da democracia brasileira. “A espada democrática”, assim se tornou conhecido o mineiro marechal Henrique Baptista Deffles Teixeira Lott, o legista que nos faz muita falta hoje.

A forte presença dele na vida política brasileira, como esteio da democracia, é lembrada no livro *Lott, a espada democrática & outros escritos pacifistas* do jornalista e escritor

Pedro Rogério Moreira, que traz depoimentos do marechal e de outros políticos e militares brasileiros que participarem ativamente da vida política brasileira nos anos 1950, até início dos anos 1960.

O livro nos mostra que a história se repete. Lott ganhou notoriedade quando nos anos 50 assegurou a posse de Juscelino Kubitschek contendo um movimento de militares - a maioria da Aeronáutica - que contestava o resultado das eleições. Alegavam os militares que Juscelino obtivera pouco mais de 35% dos votos sem, portanto atingir a maioria dos votos para ser proclamado vencedor. A lei, à época, não exigia esta maioria alegada. A ação dos militares de 1955 guarda muita semelhança com os atos de 8 de janeiro contra a vitória do presidente Lula. A ação firme do marechal Lott conteve o movimento golpista e ainda outras tentativas de golpe liderados por militares, até que, já reformado, viu o Brasil virar uma ditadura em 1964. Por defender a democracia acabou punido. ©

—
**Pedro Rogério: repetição
da história**

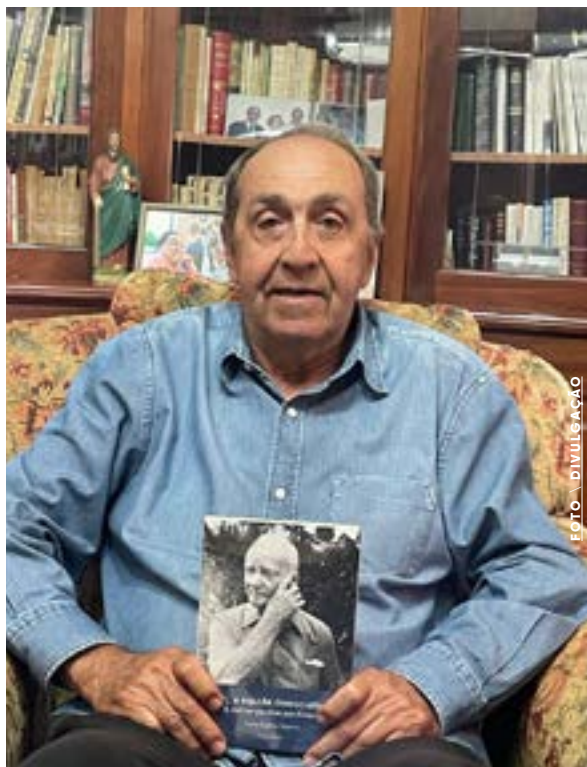


FOTO: DIVULGAÇÃO



SERVIÇO

Lott, a espada democrática & outros escritos pacifistas

De Pedro Rogério Moreira
206 páginas - Editora Thesaurus - R\$ 59,90
Vendas pelo site <https://vitalialivros.com.br/> ou na Livraria Amadeu (rua Tamoios, 748, Centro, BH)

ZOOM

COLABORAÇÃO:
RODRIGO OLIVEIRA

PRÊMIO INTERNACIONAL

O livro *Café de Minas-Fazendas & Sabores*, de Clesio Barbosa (@clesiocb) e Patrícia Soutto Mayor Assumpção (@patriciasouttomayor), acaba de vencer a 28ª edição do Gourmand Awards 2023, que aconteceu em Umeå, na Suécia. A premiação é uma espécie de “Oscar” dos livros sobre a cultura da alimentação no mundo e a publicação venceu na categoria “café”. “É nosso terceiro prêmio e ficamos felizes em mostrar nossa cultura cafeeira para o mundo”, afirma Patrícia. Além de histórias de fazendas e perfis de personalidades, o livro também traz receitas de drinks gelados e quentes. “É uma forma de brindar a todos que ajudam Minas a se manter na posição de maior produtor de cafés especiais no mundo”, pontua ela.



ESTREIA EM NEW YORK

A galeria Mitre (@mitregaleria) fez história recentemente ao ser a primeira galeria de Minas Gerais a participar da Frieze New York - uma das principais feiras de arte do mundo. Um dos artistas que a galeria escolheu levar foi **Marcos Siqueira**, da serra do Cipó, que levou um pouco da nossa cultura e do nosso cerrado para serem apreciados lá fora. “O contato com a natureza tem muita relação com meu trabalho. Os temas fazem parte do que vivencio e do que é criado através de imagens fictícias das conexões que faço. A maior parte das cores são extraídas das terras que coleteo e transformo em pigmentos. A relação do pigmento natural com meu trabalho me permite buscar novas cores e conexões”, explica.



ESPIRITUALIDADE POP

O cantor e compositor belo-horizontino **Marcos Almeida** (@omarcosalmeida) vem ganhando cada vez mais destaque no cenário musical. Com dois discos lançados, mais de 4 milhões de plays no Spotify e uma experiência internacional na Alemanha, agora ele também teve suas músicas *Se Valente* e *Vem me Socorrer* na trilha sonora da novela *Vai na Fé*, da Rede Globo. Descrevendo sua obra como “música tecida na esperança”, suas letras são repletas de reflexão e espiritualidade. “No final do mês vamos apresentar, no Sesc Palladium, a turnê *Essa pele marcada*, com um repertório que busca expressar o esforço do povo brasileiro em ressignificar os últimos dois anos de isolamento, encontrando alegria para seguir em frente”, diz.

EMPREENDEDORISMO FASHION

A consultora de negócios de moda e estilo **Jessica Amaral** (@jessicaemprende) tem feito um interessante trabalho junto a lojistas que precisam dominar o universo digital e aumentar o faturamento. Ela já atendeu mais de 300 empresas e profissionais, especialmente de Minas Gerais, São Paulo e Rio de Janeiro. Habilitada pelo curso Coolhunting de Moda, em Paris, ela já trabalhou como lojista do segmento de semijoias em Minas por oito anos. “Meu diferencial é trazer uma linguagem mais acessível ao público. Desde o luxo ao low profile, do varejo ao atacado, minhas mentorias atingem os profissionais que buscam otimizar tendências, ter faturamento constante e proporcionar uma melhor experiência aos clientes”, diz.



NOVA MARCA DA SANTA CASA

PALÁCIO DAS MANGABEIRAS

A Santa Casa de Belo Horizonte (SCBH), um dos principais hospitais do Brasil e o maior hospital 100% SUS do Estado, fundada há 124 anos, lançou durante evento no Parque do Palácio das Mangabeiras, sua nova fase com um novo posicionamento e uma nova marca que passa a ser "Saúde de Ponta para Todos". Em seu pronunciamento, o provedor da Santa Casa, Roberto Otto Augusto de Lima, pediu o apoio e participação de todos para que a Santa Casa BH continue salvando cada vez mais vidas. Em seguida, foi exibido um vídeo sobre a nova marca e os presentes foram convidados a registrar, de forma simbólica, seu apoio à instituição, colocando sua digital na obra do artista Fábio Vilarinho.

FOTOS: MATHEUS PARREIRAS E EDY FERNANDES



Roberto Otto Augusto de Lima



Roberto Otto Augusto de Lima, Cláudio Dornas e Fábio Baccheretti



Gilberto Oliveira Martins Côrtes, Ana Paula Paolinelli, Roberto Otto Augusto de Lima, Maflávia Ferreira, Fábio Baccheretti, Cláudio Dornas e João Costa Aguiar Filho



Felipe César Seabra Mota, Carlos Renato de Melo Couto e Flávio Marotta



Luiz Carlos Motta e Carlos Renato de Melo Couto



Carlos Renato de Melo Couto, Weliton Prado, Cláudio, Elismar Prado, João Costa Aguiar Filho



Marco Aurélio Jarjour e Cristina Coelho



Roberto Otto Augusto de Lima e Antônio Baltazar



Roberto Otto Augusto de Lima e Fábio Baccheretti



Cláudio Dornas, Bernardo Teles e João Costa Aguiar Filho



Carlos Renato de Melo Couto, Cláudio Dornas de Oliveira, Roberto Otto Augusto de Lima, Gilberto Oliveira Martins Côrtes, João Costa Aguiar Filho



Janaina Costa, Dani Campos e Paulo Leite

CIDADANIA HONORÁRIA

BRASÍLIA (DF)

O ministro aposentado Carlos Mário da Silva Velloso, ex-presidente do Supremo Tribunal Federal e do Tribunal Superior Eleitoral, recebeu o título de Cidadão Honorário de Brasília, em reconhecimento a sua importante atuação como magistrado. A honoraria foi entregue, em sessão solene na Câmara Legislativa do Distrito Federal, proposta pelo deputado Ricardo Vale (PT). O título foi concedido há 24 anos, por meio do Decreto Legislativo do ex-deputado Edimar Pireneus (PMDB), mas ainda não tinha sido entregue pois Velloso, à época, era ministro do STF.

FOTOS: XXXXXXXXXXXXXXXX



Ricardo Vale, Wellington Luiz e Carlos Velloso



Cláudio Santos, Ângela Banhos e Ana Maria Reis



Ana Flávia Velloso, Adriana Ramos e Marcos Andrade



Cláudia Buchianeri, Lélío Bentes, Ricardo Vale, Wellington Luiz, Carlos Mário Velloso, José Cruz Macedo e Sebastião Reis Júnior



Lélío Bentes, Sebastião Reis Júnior, José Cruz Macedo, Weliton Luiz, Carlos Velloso, Ricardo Vale, Cláudia Buchianeri e Ítalo Fioravante



Carlos Mário Velloso e Ricardo Vale



Ministro Carlos Velloso



Ricardo Vale



Ricardo Vale e Carlos Velloso



Daniel Carlos, João Carlos, Carlos Mário Filho, Maria Ângela, Carlos Mário Velloso, Ana Flávia, Ana Clara, Maria Carmen e Ana Beatriz

REFERÊNCIA EM PARRILLAS

POBRE JUAN

Quem ama carnes e, em especial, os cortes argentinos sabe que a rede Pobre Juan, famosa por sua parrilla premium, é o lugar ideal e uma ótima opção para almoço ou jantar de negócios ou para um momento especial em família. Além dos cortes especialmente selecionados, cardápio impecável e variado, o Pobre Juan se destaca pela excelência na carta de vinhos, serviço de primeira e pelos ambientes sofisticados. Com 15 casas espalhadas pelo país, o grupo possui duas unidades em Belo Horizonte localizadas no BH Shopping e no Diamond Mall. Horário de funcionamento: De segunda a sábado das 11h30h às 23 h e aos domingos das 11h30 às 22h.

FOTOS: DIVULGAÇÃO



**Yuri Santana, Ana Moreira
e Lara Santana**



Marcelo Rios e Gabriel Rios



Celsio Ferreira e Alécio Ferreira



**Val Bassane e
Rafael Spinola**



**Ricardo Abrante e
Maikol de Souza**



Marlos Silva



Camila Louise e Raphael Molasippo



Fábio Rocha e Lara Amaral



**Tamires Lisboa, Sandy Pinheiro, Kênia
Lisboa e Fábio Oliver**



Renata Fernandes e Fernando Landim

Já ouviu a novidade?

O TEMPO
agora também
está na FM.
Sintonize!

91.7^{FM}
O TEMPO



5 ANOS DE JOÃO PEDRO

NO BURITIS

A dermatologista Ana Emília Porcaro e o implantodontista Ronaldo Lucena promoveram uma animada festa para comemorar os cinco anos do filho João Pedro. Com o tema Rocket League, um jogo de vídeo game que mistura futebol e automobilismo e que tem feito sucesso entre os meninos da sua idade, a festa aconteceu na Casa Fantástica Festas e reuniu familiares, amigos do casal e coleguinhas do aniversariante.

FOTOS: TIÃO MOURÃO



Ana Emília Porcaro, João Pedro e Ronaldo Lucena



Orestes Miraglia, Alessandra Porcaro, Catharina Porcaro, Ana Emília Porcaro, João Pedro e Ronaldo Lucena



João Pedro Lucena, Ana Emília Porcaro, Catharina Porcaro e Ronaldo Lucena



Orestes Miraglia, Alessandra Porcaro e Catharina Porcaro



Daniela Coelho, Maria Coelho e Gustavo Coelho



Telma Rosana, João Pedro Silva Filho e Patrícia Silva



Valentina Gonçalves, Elaine Gonçalves e Ricardo Gonçalves



Rodrigo Faria, Ronaldo Lucena, Cláudio Raposo e Bruno Alvarenga



**Ana Emília Porcaro, Flávia Pimenta,
Rafaela Pimenta e Felipe Pimenta**



**José Americo Piuzana, Adriana
Piuzana, Ana Emília Porcaro e
Ronaldo Lucena**



**Valentino Rizzioli, Cristina Rizzioli,
Silvana Rizzioli e Fábio Rizzioli**



**Ronaldo Lucena, Leonardo dos Santos,
Karen dos Santos e Rômulo dos Santos**



**Milande Mendes, Ronaldo Lucena e
Márcia Bahia Mendes**



**Milton Porcaro, Alessandra Porcaro,
Ana Emília Porcaro e Vinícius Porcaro**



**Mário Resende, Luiza Porcaro,
Alessandra Porcaro e Orestes Miraglia**



**Juliana Almeida e
Maria Júlia Almeida**



**Witer Coelho, Juliana Lott, Ana Emília
Porcaro e Ronaldo Lucena**



MAURO LADEIRA
Empresário

DESCULPAS FUTURAS

De todas as batalhas do atual conflito entre esquerda e direita, nenhuma é mais improduti-va, anacrônica e até mesmo patética que aquela sobre a “ideologia de gêneros”.

Afinal, é um fato que o conservadorismo de costumes tem uma longa e consistente história de fracassos, seja defendendo a monarquia, a escravidão, a tudo que se refira às mulheres, da negação do voto, ao acesso ao ensino superior e a diversas profissões inclusive nas forças armadas.

Tudo que vale para elas foi e é ainda mais verdadeiro em relação aos gays.

É de meu tempo, a luta pela aprovação do desquite e posteriormente do divórcio. Tais medidas seriam o fim da família. E, no entanto, nada mais fez do que salvar milhões de mulheres da violência doméstica e outras formas de abuso. A família continua firme e forte.

Da mesma forma o casamento gay. Quando criança, se alguém dissesse que casais homossexuais seriam legalmente e socialmente aceitos seria tido como um lunático. E no entanto, aqui estamos, civilizadamente aceitando que o amor não enxerga fronteiras. Ok, não é exatamente assim, mas é para onde vamos.

Atualmente o tema são os “trans”. Seu “surgimento” seria fruto de algum tipo de plano

MAIOR LIBERDADE
TROUXE MAIOR
VISIBILIDADE E
GOSTEM OU NÃO OS
CONSERVADORES, O
FUTURO É PLURAL

perverso, das elites, ou do governo. Sim, você já ouviu alguma conspiração assim antes. E sim, é falsa.

Assim como a comunidade gay, toda comunidade LGBTQIA + foi obrigada a se esconder. Se a vida era difícil para os primeiros, era quase impossível para os demais. Maior liberdade trouxe maior visibilidade e gostem ou não os conservadores, o futuro é plural. A luta feroz que travam está fadada ao fracasso. Mas é claro, trará ainda muita violência, amargor e tristeza antes que venha a ser superada.

Seria melhor e mais produtivo que os conservadores concentrassem sua atenção em pautas econômicas e de gestão pública, mas a utilização da diversidade humana como instrumento de mobilização política será motivo de constrangidos pedidos de desculpas no futuro. É o que ensina a história.™

O amor
está no ar

E nesta taça
de churros
com doce de leite




Pobre Juan

SIGA
A PICAPE
LÍDER DA
CATEGORIA*

FIAT TORO

CARREGADA
DE ATITUDE



Leo Burnett TM

▶ MOTORES TURBO:
DIESEL E FLEX

▶ CENTRAL MULTIMÍDIA
DE 10.1 POLEGADAS

▶ TRACÇÃO 4X4 E
SUSPENSÃO MULTILINK



toro.fiat.com.br

#carregadadeatitude



NO TRÂNSITO, ESCOLHA A VIDA!



SAC: 0800 707 1000 / 0800 282 1001

*LÍDER DA CATEGORIA PELO NÚMERO DE EMPLACAMENTOS REGISTRADOS (RENAVAM) NO ANO DE 2022. FONTE: FENABRAVE. IMAGENS MERAMENTE ILUSTRATIVAS, COM ALGUNS ITENS OPCIONAIS. GARANTIA FIAT DE 3 ANOS. PARA USUFRUIR DESSA GARANTIA, É OBRIGATORIA A REALIZAÇÃO DAS REVISÕES PROGRAMADAS. O PRAZO DE GARANTIA OFERECIDO JÁ INCLUI OS 90 DIAS DA GARANTIA LEGAL. PARA MAIS INFORMAÇÕES, CONSULTE OS MANUAIS DE GARANTIA E DE USO E MANUTENÇÃO.

FIAT